

Manuál č.: 1/2007 - M

Aktualizácia č.:

Vecné zameranie: Manuál evidencie nezrovnalostí a vrátených finančných prostriedkov v ITMS

Vydáva: Odbor systémových analýz a účtovníctva
Sekcia európskych a medzinárodných záležitostí
Ministerstvo financií SR

Určené pre: riadiaci orgán, sprostredkovateľský orgán pod riadiacim orgánom,
platobný orgán,
a vnútorného
platobnú jednotku, správu finančnej kontroly, útvary kontroly
auditu;

Počet príloh:

Dátum vydania: 1.9.2007

Dátum platnosti: 1.9.2007

Vypracoval:
Ing. Rudolf Hrudkay

Schválila:
Mgr. Marcela Zubriczká
generálna riaditeľka sekcie európskych a medzinárodných záležitostí

MANUÁL
ITMS

Manuál evidencie nezrovnalostí a
vrátených finančných prostriedkov
v ITMS

1/2007 - M
verzia 01.00
k 01. 09. 2007

OBSAH

1	ÚVOD	4
2	EVIDENCIA NEZROVNALOSTI A FINANČNÉHO VYROVNANIA V ITMS	5
2.1	ZOZNAM NEZROVNALOSTÍ A FINANČNÝCH VYROVNANÍ	6
2.2	PRIDANIE NOVEJ NEZROVNALOSTI	6
2.2.1	ZÁLOŽKA „POPIS NEZROVNALOSTI“.....	8
2.2.2	ZÁLOŽKA „FINANČNÁ IDENTIFIKÁCIA“.....	10
2.2.3	ADMINISTRATÍVNE A SÚDNE KONANIE.....	11
2.2.4	OSTATNÁ EVIDENCIA K NEZROVNALOSTIAM	11
2.3	AKTUALIZÁCIE ÚDAJOV O NEZROVNALOSTIACH	12
2.3.1	EXPORT SPRÁVY O NEZROVNALOSTI.....	15
2.4	PREZERANIE ÚDAJOV O N/FV	16
2.5	STAVY NEZROVNALOSTÍ	19
3	ŽIADOSŤ O VRÁTENIE FINANČNÝCH PROSTRIEDKOV	19
3.1	EVIDENCIA ŽIADOSTI O VRÁTENIE FINANČNÝCH PROSTRIEDKOV	20
4	OZNÁMENIE O VRÁTENÍ FINANČNÝCH PROSTRIEDKOV	24
4.1	EVIDENCIA OZNÁMENIA O VRÁTENÍ FINANČNÝCH PROSTRIEDKOV	25
4.2	PÁROVANIE OZNÁMENÍ O VRÁTENÍ FINANČNÝCH PROSTRIEDKOV S N/FV	27
4.3	WORKFLOW OZNÁMENIA O VRÁTENÍ FINANČNÝCH PROSTRIEDKOV	29
5	PÁROVANIE POHYBOV NA MIMOROZPOČTOVOM ÚČTE S OZNÁMENÍM O VRÁTENÍ	30
6	CHYBY VYSKYTUJÚCE SA PRI EVIDENCII NEZROVNALOSTÍ V ITMS	33

1 Úvod

Platobný orgán pre štrukturálne fondy má v súlade s Konceptiou systému finančného riadenia štrukturálnych fondov a Konceptiou systému finančného riadenia Kohézneho fondu na programové obdobie 2004 - 2006 (ďalej KSFR ŠF a KF 2004 - 06) v podmienkach Slovenskej republiky v kompetencii vydávanie usmernení a manuálov k finančnému riadeniu štrukturálnych fondov.

Cieľom tohto manuálu je na národnej úrovni zabezpečiť jednotné podmienky pre evidenciu nezrovnalostí a finančných vyrovnaní v prostredí informačného systému ITMS a stanoviť postupy pre všetky relevantné orgány zapojené do implementácie štrukturálnych fondov a Kohézneho fondu - riadiace orgány, sprostredkovateľské orgány pod riadiacimi orgánmi, platobné jednotky, platobný orgán, útvary kontroly a vnútorného auditu a správu finančnej kontroly (ďalej len orgány ŠF: RO, SO/RO, PJ, PO, UKVA, SFK) v súlade s platnými právnymi predpismi Európskych spoločenstiev a Slovenskej republiky pre programy štrukturálnych fondov a Kohézneho fondu v rámci programového obdobia 2004 - 2006.

Uvedené postupy sú v zmysle vyššie citovaných koncepcií totožné pre štrukturálne fondy aj Kohézny fond v programovom období 2004 - 06.

V zmysle tohto metodického usmernenia je evidencia nezrovnalosti resp. finančného vyrovnania úplná v informačnom systéme ITMS po vytvorení a spracovaní nasledujúcich evidencií:

- formulár nezrovnalosti / finančného vyrovnania s aktualizáciami;
- formulár žiadosti o vrátenie finančných prostriedkov;
- formulár oznámenia o vrátení finančných prostriedkov.

2 Evidencia nezrovnalosti a finančného vyrovnania v ITMS

Nová nezrovnalosť a finančné vyrovanie (N/FV) sa v systéme ITMS eviduje na základe:

- zistenia **NEZROVNALOSTI** v konkrétnom projekte a vo väzbe ku konkrétnej žiadosti o platbu. Štruktúra vyplňaných polí v systéme IT monitorovací systém (ďalej len ITMS) je významovo totožná s formulárom Správa o zistenej nezrovnalosti, ktorý tvorí prílohu aktuálnej koncepcie systému finančného riadenia ŠF a KF 2004 - 2006.

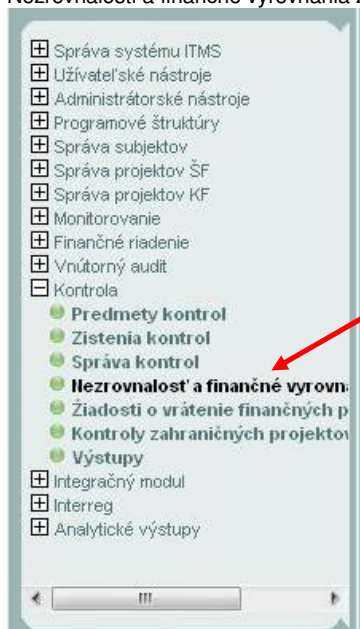
Podľa typu vykonanej kontroly je potrebné zaevidovať nezrovnalosť a finančné vyrovanie v ITMS najneskoršie v deň podpísania oficiálneho dokumentu subjektom zodpovedným za spracovanie dokumentu.

- **FINANČNÉHO VYROVNANIA**, ktoré nie je spôsobené zistením nezrovnalosti. K 15.8.2007 je v systéme možné evidovať nasledovné typy finančných vyrovaní:

- 020 - Vrátene zálohovej platby
- 030 - Vratky vyplývajúce z povahy Národných projektov MPSVR
- 040 - Vrátene predfinancovanie
- 050 - Mylná platba
- 080 - Príjem vytvorený z projektu

Keďže pri finančnom vyrovaní sa nejedná o zistenie nezrovnalosti, nie je v týchto prípadoch vypracovaná Správa o zistenej nezrovnalosti.

Nezrovnalosti a finančné vyrovania zistené sú evidované v module **Kontrola** v časti **Nezrovnalosť a finančné vyrovanie**.



Evidencia nezrovnalostí a finančných vyrovaní je v ITMS spoločná. Rozdiel je možné zistiť podľa kódu **Typu nezrovnalostí resp. finančného vyrovnania**.

Finančné vyrovanie má kód typu menší ako 100 (napr. vrátenie nezúčtovaného predfinancovania, nezúčtovanej zálohy). Pri **nezrovnalosti** je kód väčší ako 100 (napr. falšovanie faktúr).

Kódovník nezrovnalostí resp. finančných vyrovaní (ďalej len N/FV) je uvedený v prílohe č.1 KSFR ŠF 2004 - 2006.

2.1 Zoznam nezrovnalostí a finančných vyrovnaní

Po výbere nezrovnalostí a finančných vyrovnaní sa zobrazí používateľovi zoznam všetkých evidovaných N/FV. Zoznam evidencie N/FV je obdobný ako zoznam projektov, konečný prijímateľ / prijímateľ pomoci (ďalej len KP/PP) alebo žiadostí o platbu KP/PP. Filterovanie zoznamu sa riadi rovnakými pravidlami ako ostatné zoznamy ITMS.

Kód	Kód projektu	Subjekt	Celková výška NFV	Celkový zostatok k vráteniu	Stav	Obdobie vzniku od	Obdobie vzniku do	Kategória
N1050001	11310200149	THP, a.s.	524 050 Sk	99 465 Sk	Vysporiadaná	25.05.2005	12.07.2005	Samostatná nezrovnalosť
N1050002	11310200120	ADIVIT, spol. s r.o.	0 Sk	0 Sk	Nová	18.10.2004	22.08.2005	Samostatná nezrovnalosť
N1050003	11210120001	UPSVaR - 578	0 Sk	0 Sk	Vysporiadaná	01.02.2004	28.02.2005	Samostatná nezrovnalosť
N1050004	161220A0001	SVS, a.s.	0 Sk	0 Sk	Nová	01.01.2005	16.05.2005	Samostatná nezrovnalosť
N1060001	11220100001	FSR	0 Sk	0 Sk	Nová	23.03.2005	26.09.2005	Samostatná nezrovnalosť

2.2 Pridanie novej nezrovnalosti

Novú N/FV a jej aktualizácie môže v ITMS vykonávať zamestnanec orgánu ŠF, ktorý ma pridelenú užívateľskú rolu - **N/FV registrátor, _N_R** - pomocou voľby Pridať. Užívateľská rola _N_R umožní pracovníkovi orgánu ŠF vykonať štandardne nasledujúce úkony:

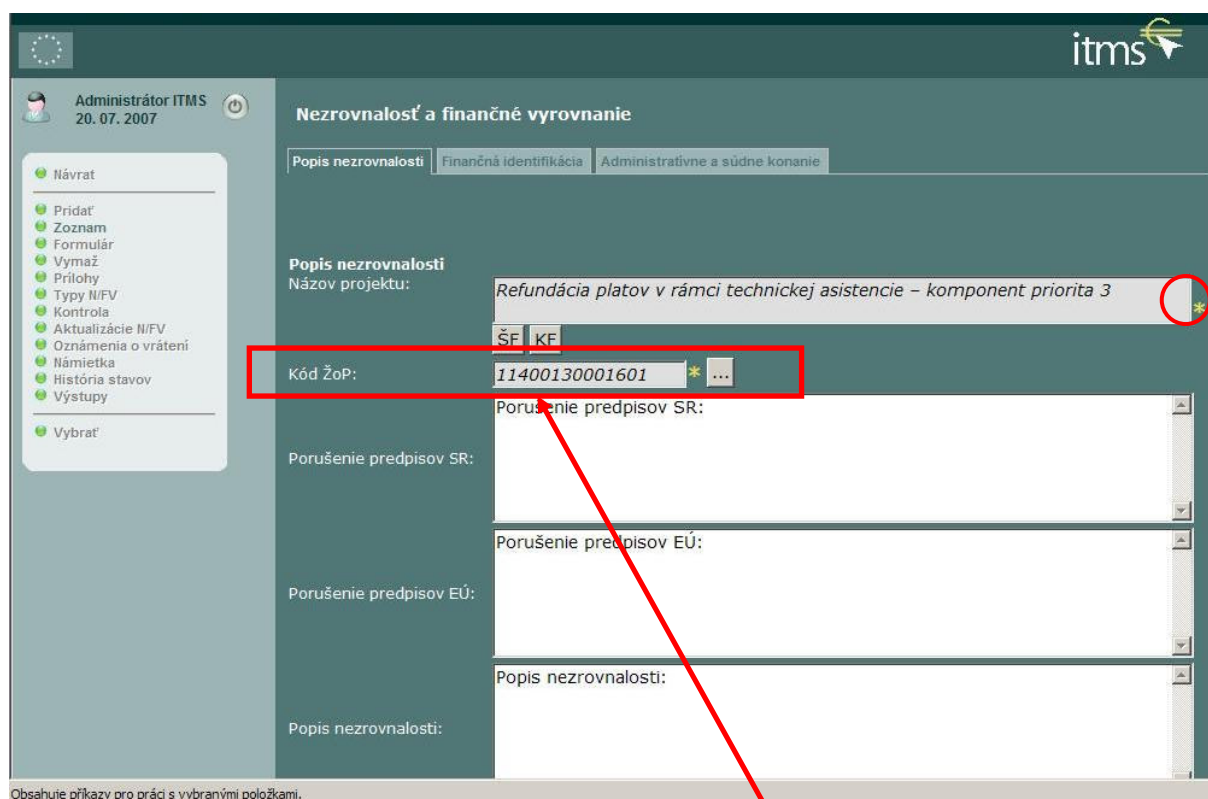
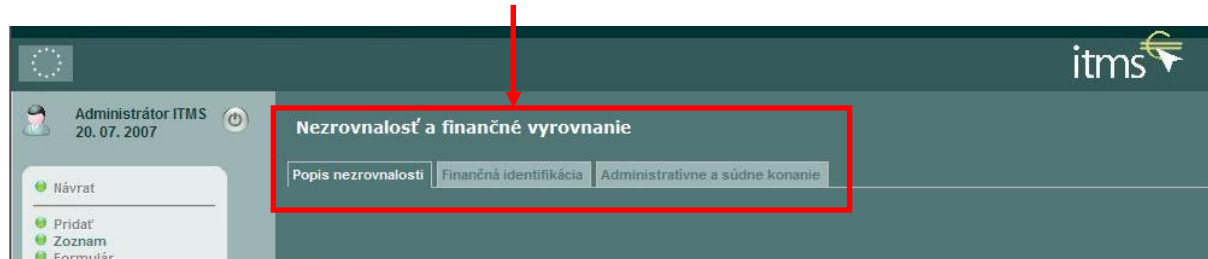
- pridať nezrovnalosť resp. finančné vyrovnanie (N/FV);
- pridať typ N/FV;
- pridať aktualizáciu N/FV;
- zmena aktualizácie N/FV;
- vymazať typ N/FV;
- zmena N/FV zo stavu „Nová“ do stavu „Podozrenie z nezrovnalosti“;

Pre následné zmeny stavov evidencie N/FV po workflow (WF) musí mať používateľ orgánu ŠF pridelenú užívateľskú rolu - **N/FV schvaľovateľ, _N_S** - ktorá mu umožní posun N/FV zo stavu „Podozrenie z nezrovnalosti“ » „Vymáhanie nezrovnalosti“ » „Nedobytná“.

Po stlačení funkcie „Pridať“ sa otvorí obrazovka Nezrovnalost' a finančné vyrovnanie pre zadanie údajov. Evidencia sa skladá z 3 častí, každá časť zodpovedá samostatnej záložke:

- A. Popis nezrovnalosti
- B. Finančná identifikácia
- C. Administratívne a súdne konanie

Kliknutím na názov záložky sa zmení záložka nezrovnalosti resp. finančného vyrovnania k projektu.



Každú nezrovnalosť je potrebné priradiť ku konkrétnej **žiadosti o platbu (ďalej ŽP)**.

V súlade so súčasnými pravidlami pre evidenciu N/FV, pre už zrealizované výdavky („preplatené“) platí, že evidencie nezrovnalostí sa týkajú platby typu priebežná (5XX), záverečná (6XX), zúčtovanie zálohovej platby (2XX) a zúčtovanie predfinancovania (4XX) - v stave uhradená / zúčtovaná. Spárovaním so ŽP spomenutých typov sa určuje dátum pre kurz prepočtu SKK/EUR. Tento kurz je odvodený od dátumu úhrady súhrnnej žiadosti o platbu (ďalej SŽP), v ktorej bola príslušná ŽP schválená.

V prípade nemožnosti jednoznačnej identifikácie príslušnosti „neoprávneného“ výdavku ku konkrétnej ŽP platí, že pre evidenciu bude v tomto prípade použitá posledná ŽP v stave uhradená.

V ostatných prípadoch, kedy nie je možné určiť dátum úhrady SŽP (napr. poskytnuté nezúčtované predfinancovanie / záloha), je dátum kurzu prepočtu stanovený podľa položky „Dátum vzniku nezrovnalosti od“.

V súlade s dočasným postupom pre vrátenie a evidenciu nezúčtovanej časti poskytnutého predfinancovania v ITMS platí:

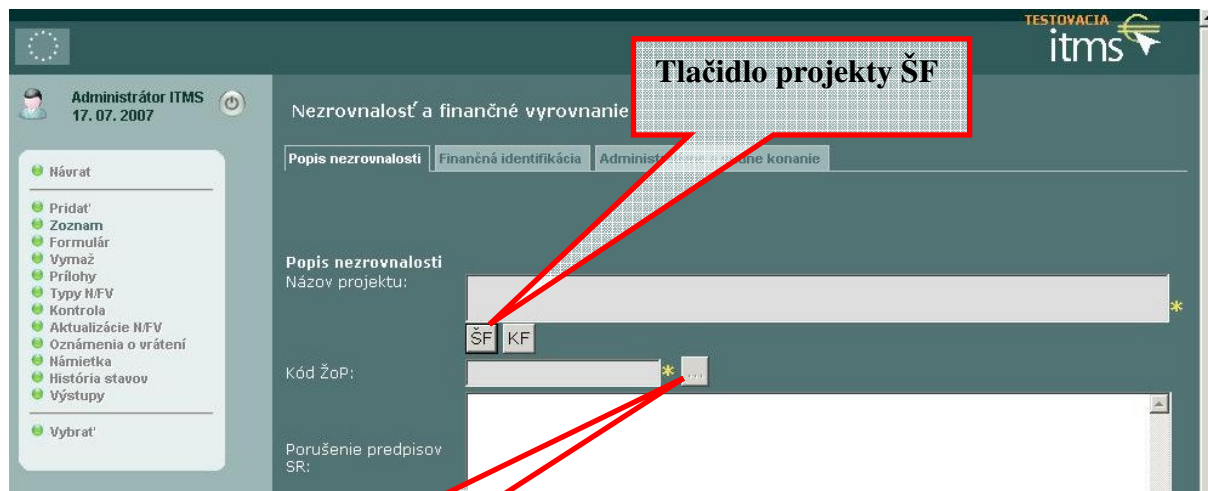
- RO/SORO prijme žiadosť o zúčtovanie predfinancovania na výšku nižšiu ako bolo poskytnuté predfinancovanie na kontrolu podľa článku 4 nariadenia ES 438 / 2001, zároveň s oznámením o vrátení finančných prostriedkov (ďalej len OoVFP) resp. príslušným pohybom na účte PJ na príslušnú nezúčtovanú časť poskytnutého predfinancovania;
- po vykonaní kontrolu podľa článku 4 nariadenia ES 438 / 2001 pripojí RO/SORO k dokumentácii zúčtovania aj príslušné OoVFP (vrátane jeho evidencie v ITMS s posunom do koncového stavu „Uhradená“);
- po schválení SŽP, v ktorej sa nachádza vyššie popísané zúčtovanie predfinancovania, má povinnosť RO/SORO zaregistrovať N/FV, ktorá bude spárovaná so schváleným zúčtovaním predfinancovania a následne je možné vykonať aj spárovanie s uhradeným OoVFP.

Pri prvotnej evidencii nezrovnalosti je potrebné vyplniť minimálne údaje označené žltou hviezdikou.

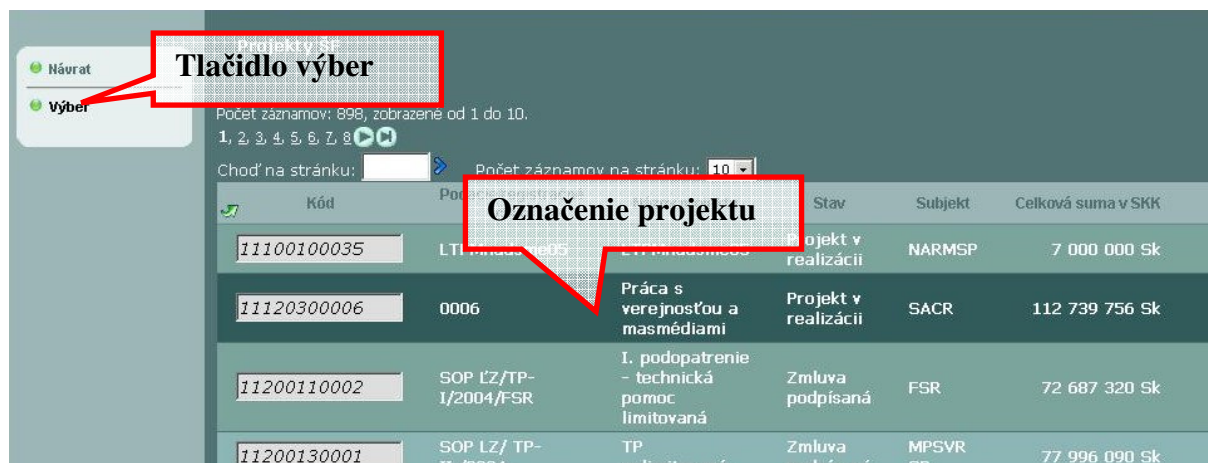
2.2.1 Záložka „Popis nezrovnalosti“

Prvým krokom je výber projektu, ku ktorému sa nezrovnalosť viaže. Pri štrukturálnych fondoch sa po kliknutí na tlačidlo ŠF zobrazí zoznam projektov. Používateľ označí jeden projekt a zvolí možnosť výber. Obdobným spôsobom používateľ zadá aj žiadosť o platbu.


Pri výbere projektov Kohézneho fondu, ktoré sa začínajú kódom 161XXXX, je zvolené tlačidlo KF.



Tlačidlo ŽoP ŠF



Zároveň používateľ povinne uvedie obdobie vzniku nezrovnalosti od – do. V prípade, že nezrovnalosť sa viaže k presnému dátumu, je potrebné uviesť totožný dátum do oboch polí.

Orgán, v rámci ktorého pracuje používateľ ITMS, je predvyplnený automaticky ako orgán, ktorý identifikoval príslušnú nezrovnalosť. V prípade, že nezrovnalosť identifikoval iný orgán, používateľ zmení tento údaj stlačením tlačidla , ktoré sa nachádza pod príslušným riadkom.

Pri evidencii nezrovnalosti v ITMS musí používateľ v zmysle pokynov k vyplneniu „Správy o zistenej nezrovnalosti“ vyplniť v záložke „Popis nezrovnalosti“ nasledujúce polia:

- PORUŠENÉ USTANOVENIE ES
 - Uviesť právny predpis a článok.
- PORUŠENÉ USTANOVENIE SR
 - Uviesť právny predpis a článok, príp. paragraf.
- POPIS NEZROVNALOSTI
 - Uviesť podrobný popis nezrovnalosti (napr. konkrétny druh neoprávneného výdavku, číslo faktúry, číslo falošnej faktúry, číslo dokladov s chýbajúcou účtovnou evidenciou atď.)
- POSTUPY, KTORÉ BOLI POUŽITÉ PRI NEZROVNALOSTI
 - Aktivita alebo konanie subjektu, ktorý spôsobil nezrovnalosť, rozhodujúce pre jej vznik.
- BOLI POUŽITÉ NOVÉ PRAKTIKY PÁCHANIA NEZROVNALOSTI
 - Áno / nie /nie je možné určiť.
- DÁTUM PRVEJ INFORMÁCIE, KTORÁ VIEDLA K PODOZRENIU VZNIKU NEZROVNALOSTI
 - Uviesť dátum prvej informácie, na základe ktorej bola zistená nezrovnalosť.
- DÁTUM VZNIKU NEZROVNALOSTI OD
 - Uviesť dátum vzniku nezrovnalosti (napr. dátum úhrady neoprávneného výdavku konečnému prijímateľovi/prijemcovi pomoci).
- DÁTUM VZNIKU NEZROVNALOSTI DO
 - Uviesť dátum vzniku do, ak sa k vzniku nezrovnalosti viaže iba konkrétny dátum, „dátum vzniku od“ a „dátum vzniku do“ je rovnaký.
- ZDROJ ZISTENIA NEZROVNALOSTI
 - Uviesť zdroj zistenia nezrovnalosti, napr. doklady, správy, tlač, spravodajstvo atď.
- SPÔSOB ZISTENIA NEZROVNALOSTI
 - Uviesť spôsob zistenia nezrovnalosti (napr. v rámci výkonu kontroly alebo výkonu certifikácie) vrátane čísla dokumentu, resp. kontrolnej správy alebo rozhodnutia územne príslušnej správy finančnej kontroly/MF SR.
- DOPAD NA VÝKAZ VÝDAVKOV NA EK
 - Uviesť „ÁNO“ ak sa N/FV týka finančne zrealizovaného neoprávneného výdavku v ŽoP v stave „Uhradená“ pre typy priebežná, záverečná, zúčtovanie predfinancovania, zúčtovanie zálohovej platby.
 - Uviesť „ÁNO“ pre poskytnuté predfinancovanie zrealizované podľa dočasného postupu uvedeného vyššie.
 - Uviesť „NIE“ pre poskytnutú finančne nezrealizovanú poskytnutú zálohu resp. predfinancovanie, príjem z projektu a neoprávnené výdavky v ŽoP pred schválením v SŽoP.
 - Uviesť „ÁNO“ pre ostatné typy nezrovnalostí podľa prehľadu v úvode, mimo bodov uvedených vyššie v tomto odskeku dokumentu.
- ORGÁN - SUBJEKT, KTORÝ NEZROVNALOSŤ ZISTIL
 - Uviesť subjekt (územne príslušná správa finančnej kontroly, RO, SORO, PO atď.), ktorý nezrovnalosť zistil.

2.2.2 Záložka „Finančná identifikácia“

- Pridať
- Zoznam
- Formulár
- Vymazať
- Prílohy
- Typy N/FV
- Kontrola
- Aktualizácie N/FV
- Oznámenia o vrátení
- Námietka
- História stavov
- Výstupy

- Vybrať

Finančná identifikácia

Dátum kurzu prepočtu:

Kurz prepočtu z SKK na EUR:

SKK	Zdroj EU	Zdroj ŠR	Zdroj VZ	Spolu
Celková výška N/FV:	75 000	25 000	0	100 000*
Výška N/FV objavená pred platbou:	-	-	-	0
Úroky a penále:	0	0	-	0
Celková výška N/FV na vymáhanie:	75 000	25 000	-	100 000
Celková vymožená čiastka:	0	0	-	0
Celkový zostatok k vráteniu:	75 000	25 000	-	100 000

EUR	Zdroj EU	Zdroj ŠR	Zdroj VZ	Spolu
Celková výška N/FV:	2007.49	669.16	0	2676.66
Výška N/FV objavená pred platbou:	-	-	-	0
Úroky a penále:	0	0	-	0
Celková výška N/FV na vymáhanie:	2007.49	669.16	-	2676.66
Celková vymožená čiastka:	0	0	-	0
Celkový zostatok k vráteniu:	2007.49	669.16	-	2676.66

Finančné dôsledky

Pozastavenie výkonu platieb: áno nie

Možnosti vrátenia:

V záložke finančná identifikácia používateľ vyplní nasledovné údaje, vyjadrené v SKK:

- Celková výška N/FV (zahŕňa všetky zdroje financovania: ES, ŠR, VZ v členení podľa aktuálneho finančného plánu)
- Výška N/FV objavená pred platbou (zahŕňa všetky zdroje financovania: ES, ŠR, VZ v členení podľa aktuálneho finančného plánu)
- Úroky a penále
- Pozastavenie výkonu platieb
- Možnosti vrátenia

Celková výška N/FV je uvedená vrátane vlastných zdrojov financovania. ITMS na základe pomeru zdrojov financovania vo finančnom pláne projektu rozdelí celkovú sumu na zdroje EÚ, ŠR a VZ obdobne, ako pri žiadosti KP/PP o platbu.

Výška nezrovnalosti objavená pred platbou je taktiež uvedená za všetky zdroje financovania (EÚ + ŠR + VZ).

Pozastavenie výkonu platieb – áno/nie. **Táto možnosť má dopad na žiadosti o platbu.** V prípade, že v evidencii nezrovnalosti, ktorá je v stave vymáhania (tzn. okrem stavov Nová, Vysporiadaná, Zrušená), je zvolená možnosť „**ÁNO**“, používateľ ITMS nemôže vykonať platbu žiadosti KP/PP a zároveň nemôže žiadnu žiadosť KP/PP zaradiť do súhrnnej žiadosti o platbu. Uvedené pravidlo platí až do stavu, kedy je táto možnosť prepnutá prostredníctvom Aktualizácie nezrovnalosti do pozície „NIE“.

Systém automaticky dopĺňa nasledujúce položky podľa pravidiel:

- Celková výška N/FV na vymáhanie = Celková výška N/FV - Výška N/FV objavená pred platbou (podľa zdrojov a celkového súčtu) + Úroky a penále;
- Celková vymožená čiastka = súčtu OoVFP viazaných k príslušnej nezrovnalosti v stave „Uhradená“ (podľa zdrojov ES a ŠR a ich vzájomného súčtu);
- Celkový zostatok k vráteniu = Celková výška N/FV na vymáhanie - Celková vymožená čiastka (podľa zdrojov a celkového súčtu).

Prepočet EUR položiek je automatický podľa dátumu kurzu prepočtu (a k nemu príslušný kurz ECB) na základe pravidla uvedeného v bode 2.2 tohto dokumentu.

2.2.3 Administratívne a súdne konanie

The screenshot shows the 'Administratívne a súdne konanie' form in the ITMS system. The form is titled 'Nezrovnalosť a finančné vyrovnanie' and has three tabs: 'Popis nezrovnalosti', 'Finančná identifikácia', and 'Administratívne a súdne konanie'. The 'Administratívne a súdne konanie' tab is active, showing several input fields: 'Prijaté opatrenia', 'Administratívne konanie', 'Súdne konanie', 'Dôvody pozastavenia konania', and 'Uložená pokuta'. Below these fields are radio buttons for 'administratívne' and 'súdne' under the label 'Typ pokuty'. A red box highlights the 'Uložiť' button, with a 'Storno' button next to it. The interface also shows a sidebar with navigation options and a status bar at the bottom.

Pre evidenciu nezrovnalosti v ITMS, záložka „Administratívne a súdne konanie“, používateľ vyplňa nasledujúce polia:

- PRIJATÉ OPATRENIA
 - Uviest' prijaté opatrenia zodpovedným orgánom na zabezpečenie vrátenia finančných prostriedkov (napr. pozastavenie platieb, zaslanie žiadosti o vrátenie finančných prostriedkov KP/PP, uložený odvod v rámci správneho konania atď.)
- ADMINISTRATÍVNE KONANIE
 - Uviest' administratívny stav (finančné prostriedky zúčtované, správne konanie, prípad pozastavený – nezrovnalosť nebola potvrdená, prípad uzavretý, konanie ukončené).
 - Uviest' číslo, orgán, ktorý vydal rozhodnutie (SFK, MF SR) a dátum vydania právoplatného rozhodnutia.
- SÚDNE KONANIE
 - Uviest' identifikáciu konania a rozhodnutia (kto a kedy vydal).
 - Uviest', či sa jednalo o trestné alebo iné konanie.
- DÔVODY POZASTAVENIA KONANIA
 - Uviest' presné dôvody, nakoľko EK môže trvať na pokračovaní vymáhania finančných prostriedkov.
- ULOŽENÁ POKUTA
 - Charakter uloženého postihu, administratívny alebo súdny.
- POZNÁMKY
 - V prípade aktualizovania nezrovnalosti uviest' posledný kód SoZN ku ktorej sa nezrovnalosť viaže, t.j. ktorá bola už predtým nahlásená a je touto správou aktualizovaná.
 - Zamestnanec, ktorý vypracoval SoZN je povinný zabezpečiť zaevidovanie nezrovnalosti a SoZN do monitorovacieho systému ITMS a v momente zaslania SoZN na PO zmeniť stav nezrovnalosti v ITMS podľa skutkového stavu na „Podozrenie z nezrovnalosti“ alebo „Vymáhanie nezrovnalosti“. V prípade, že podozrenie z nezrovnalosti je nepotvrdené, je potrebné vypracovať novú SoZN a zmeniť stav nezrovnalosti v ITMS na „Nepotvrdené podozrenie“.

Po vyplnení evidencie nezrovnalosti používateľ údaje uloží prostredníctvom tlačidla **ULOŽIŤ**. Uložením evidencie N/FV systém prideli jedinečný kód, ktorý má tvar:

N 1 07 00215

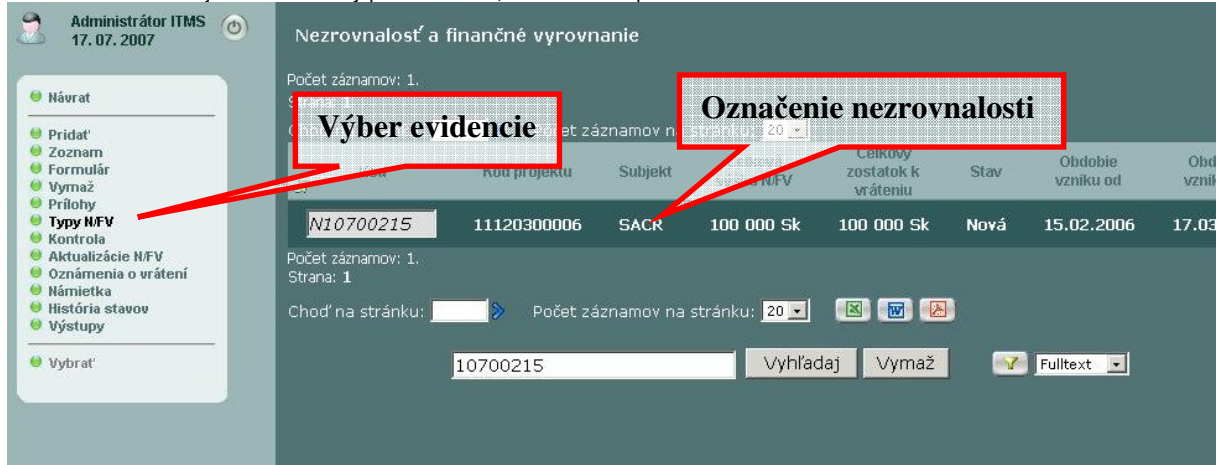
- kód N/FV písmenom N
- 2 miesto je číslo programového obdobia (programové obdobie 2004-2006 s označením 1)
- 3 a 4 miesto označuje rok evidencie nezrovnalosti v ITMS (napr. 05, 06, 07)
- posledných 5 miest je vyhradených na poradové číslo nezrovnalosti. Poradové číslo bude rásť vzostupne vždy o +1. Číslovanie bude začínať v každom programovom období od 1 a bude pokračovať do n (max. 99999).

2.2.4 Ostatná evidencia k nezrovnalostiam

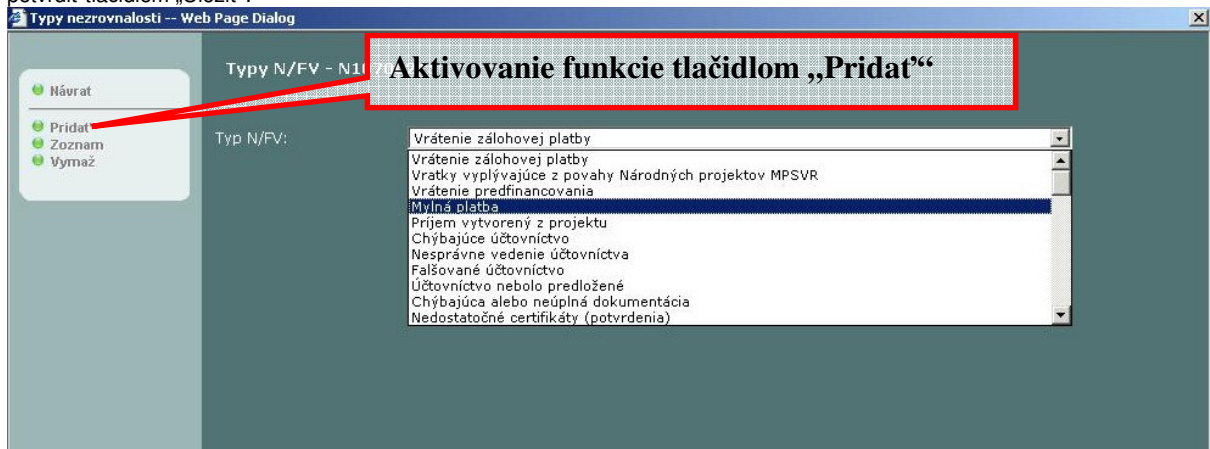
Po pridelení kódu nezrovnalosti používateľ doplní údaje prostredníctvom navigačného menu (v ľavej časti obrazovky) v nasledovných častiach:

- Typy nezrovnalostí a finančných vyrovnaní (N/FV)
 - Uviest' kód nezrovnalosti v zmysle typológie nezrovnalostí podľa kódov OLAF EK. Kód je pridelený automaticky z interného číselníka v ITMS, používateľ zadá typy nezrovnalostí z rolovacieho menu.
 - Uviest' kód finančného vyrovnania v zmysle nastaveného číselníka v ITMS.
- Ovplynvené krajiny (funkcia nie je vo verzii ITMS II v1.0 prístupná - plánované opätovné zavedenie pre verziu ITMS II v2.1)
 - Napr. v rámci cezhraničných programov Iniciatívy Spoločenstva INTERREG alebo ak konečný prijímateľ/prijemca pomoci je medzinárodná spoločnosť participujúca na projektoch vo viacerých štátoch.
- Kontrola (pre N/FV kategórie „Vznik v kontrole“)
 - Otvorením sa zobrazí zoznam odkazujúci na kontrolu v rámci, ktorej bola nezrovnalosť zistená.

Doplnenie týchto údajov má vždy rovnaký postup. Používateľ ITMS si v zozname nezrovnalostí zvolí požadovanú nezrovnalosť a zvolí funkciu v ľavej časti obrazovky pre evidenciu, ktorú chce doplniť:



Doplnenie typov nezrovnalosti (po výbere napr. „Typu N/FV“ prostredníctvom rolovacieho menu (tzv. combo-box), treba voľbu potvrdiť tlačidlom „Uložiť“:



Evidencia nezrovnalosti je ukončená. Formulár po uložení v stave „Nová“ je plne editovateľný, vo vyššom stave evidenciu položiek nie je možné meniť, evidencia sa dá korigovať a dopĺňať iba prostredníctvom aktualizácií. V prípade chybného spárovania so ŽoP a následnom posune do vyššieho stavu je potrebné evidovanú N/FV zrušiť a zaregistrovať nanovo!

2.3 Aktualizácie údajov o nezrovnalostiach

Údaje o nezrovnalostiach je možné aktualizovať priamo vo formulári nezrovnalosti len v stave NOVÁ. Vo všetkých ostatných stavoch sa aktualizácia údajov o nezrovnalosti a finančnom vyrovnaní vykonáva iba prostredníctvom položky menu „Aktualizácie N/FV“ (N/FV - nezrovnalosť a finančné vyrovnanie).

Administrátor ITMS
17. 07. 2007

Návrat

- Pridať
- Zoznam
- Formulár
- Vymazať
- Prílohy
- Typy N/FV
- Kontrola
- Aktualizácie N/FV**
- Oznámenia o vrátení
- Námietka
- História stavov
- Výstupy

Vybrať

Nezrovnalosť a finančné vyrovnanie

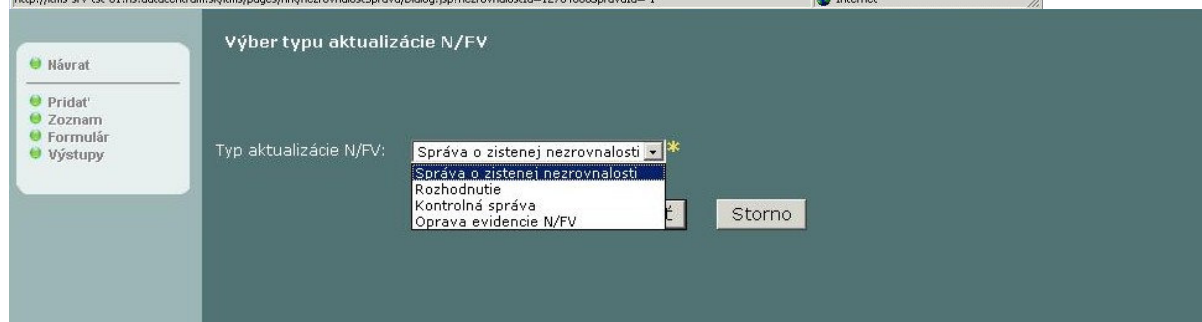
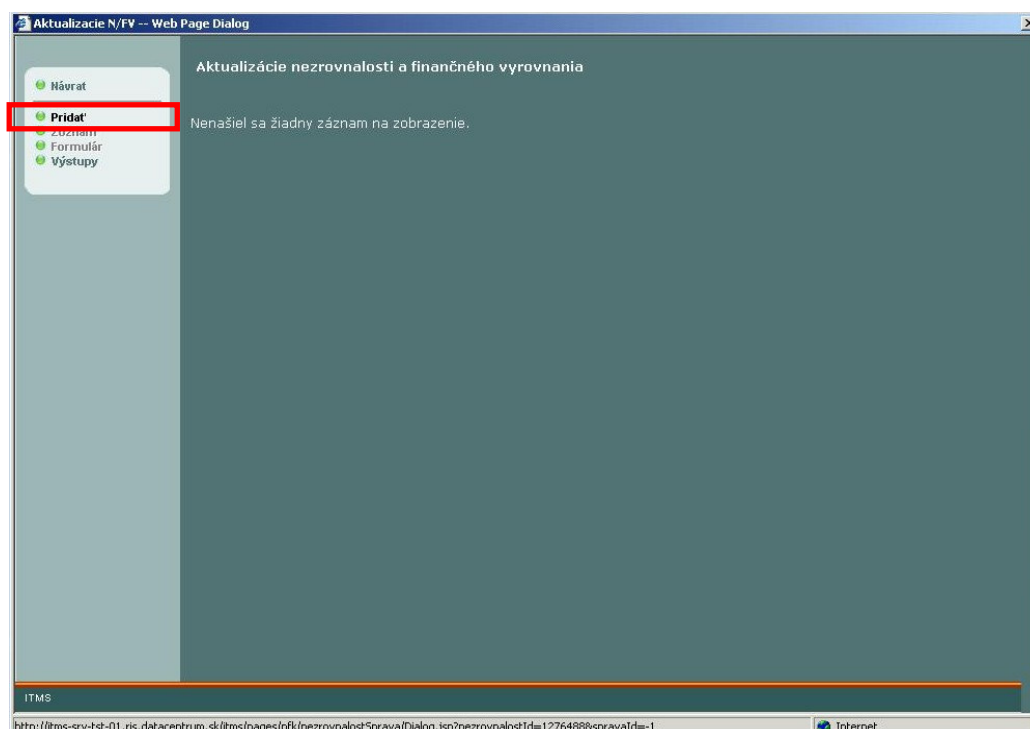
Počet záznamov: 598, zobrazené od 71 do 80.

Chod' na stránku: Počet záznamov na stránku: 10

Kód	Kód projektu	Subjekt	Celková výška N/FV	Celkový zostatok k vráteniu	Stav	Obdobie vzniku od
N10600119	11120300006	SACR	4 402 Sk	4 402 Sk	Registrácia zrušená	14.09.2004
N10600120	11120300006	SACR	0 Sk	0 Sk	Nová	14.09.2004
N10600122	11120300006	SACR	0 Sk	0 Sk	Nová	14.09.2004
N10600123	11120300006	SACR	0 Sk	0 Sk	Nová	18.03.2005
N10600232	11120300006	SACR	4 402 Sk	4 402 Sk	Podозrenie z nezrovnalosti	13.06.2005
N10700144	11120300006	SACR	100 Sk	100 Sk	Nová	01.05.2007
N10700215	11120300006	SACR	100 000 Sk	100 000 Sk	Nová	15.02.2006
N10600111	11120300007	SACR	0 Sk	0 Sk	Nová	14.09.2004

Pozn.:

Evidenciu nezrovnalosti je potrebné z metodického hľadiska vždy ukončiť aktualizáciou typu „Správa o zistenej nezrovnalosti“. Taktiež je potrebné pri každej zmene - aktualizovaní formulára N/FV (aj v prípade 100%-ného vysporiadania) vykonať novú aktualizáciu typu „Správa o zistenej nezrovnalosti“ a túto postúpiť na platobný orgán. Stlačením položky menu „Aktualizácie N/FV“ sa nám zobrazí zoznam aktualizácii viazaných k nezrovnalosti resp. bude umožnené aktualizácie N/FV vytvoriť (stlačením položky pridať).



Aktualizácie N/FV poznajú tieto typy:

- Správa o zistenej nezrovnalosti
- Rozhodnutie
- Kontrolná správa
- Oprava evidencie N/FV

Voľba typu sa vykonáva prostredníctvom rolavacieho menu a potvrdzuje sa tlačidlom „**VYBRÁŤ**“: Následne sa zobrazí elektronický formulár na záložke „Popis aktualizácie“, ktorého položky závisia od typu aktualizácie:

Užívateľ vyplní požadované polia (označené žltou hviezdíčkou *) záložky „Popis aktualizácie“ následne môže editovať (upravovať) údaje na ostatných záložkách (Základné informácie, Popis nezrovnalosti, Finančná identifikácia, Administratívne a súdne konanie) a aktualizáciu uloží. V tomto momente jej systém prideli registračné číslo:

Dátum aktualizácie	Autor aktualizácie	Kód aktualizácie	N/FV aktualizovaná	Typ aktualizácie N/FV
17.07.2007	Administrátor ITMS	N10700215/S01	nie	Správa o zistenej nezrovnalosti

Uložením Aktualizácie N/FV ITMS priradí kód s označením kód nezrovnalosti / S + poradové číslo aktualizácie k príslušnej nezrovnalosti. Údaje formulára „Aktualizácie N/FV“ sú editovateľné pre užívateľa („vidí ju iba tvorca“), ktorý aktualizáciu vytvoril do momentu, kedy na záložke „Popis aktualizácie“ nie je užívateľom zmenená N/FV aktualizovaná do pozície „Áno“ a formulár následne uložený.

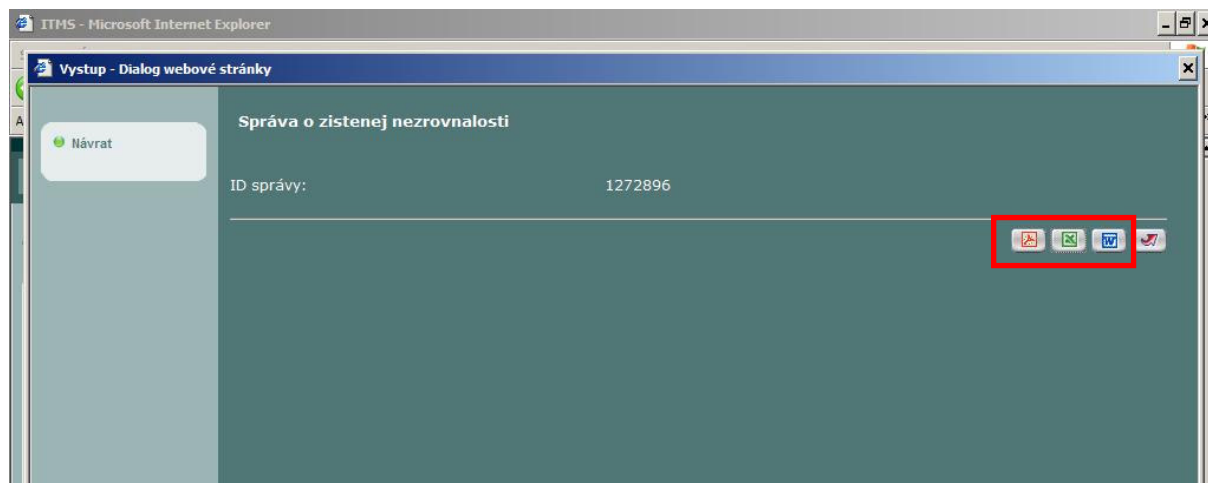
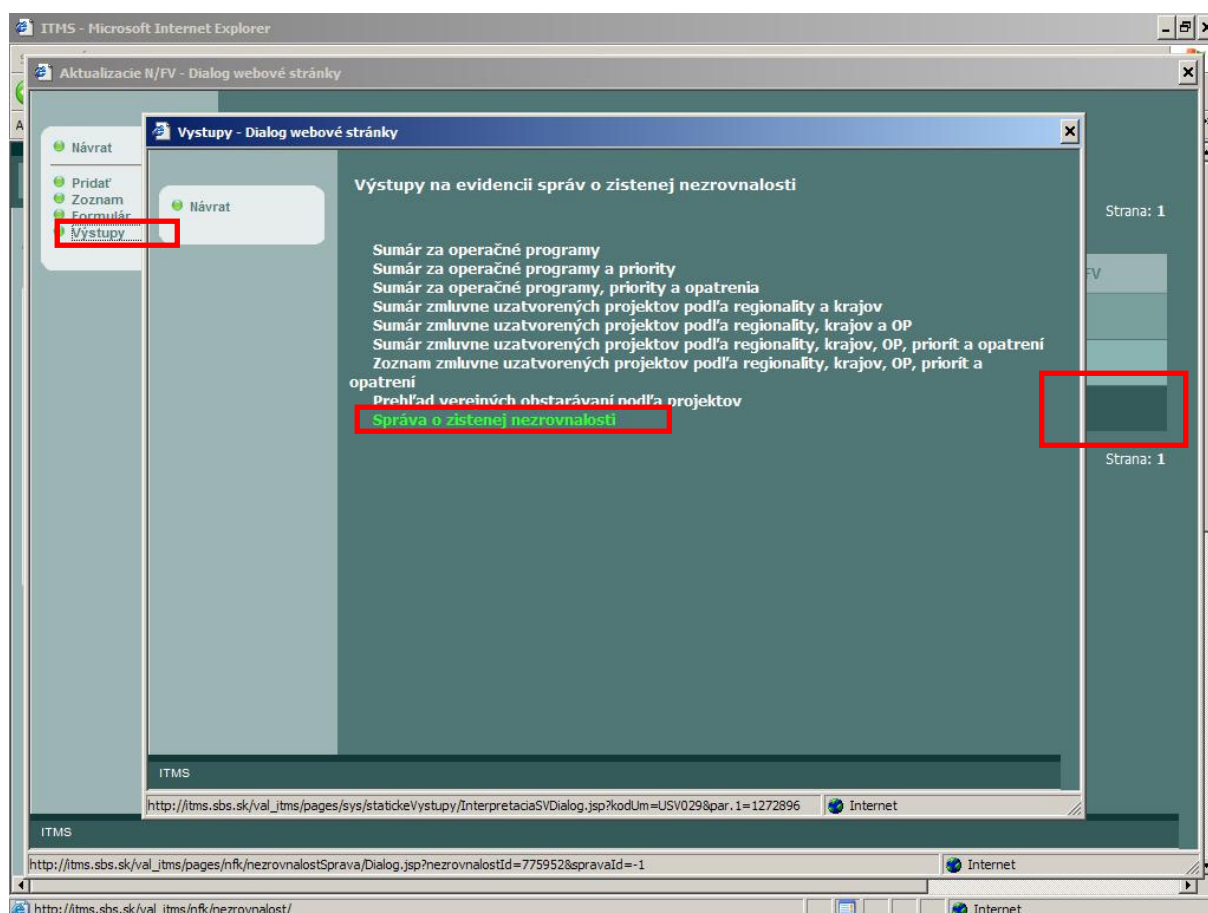
The screenshot shows a web browser window titled 'Aktualizácie N/FV - Dialog webové stránky'. The main content area is titled 'Aktualizácia nezrovnalosti a finančného vyrovnaní'. There are several tabs: 'Popis aktualizácie', 'Základné informácie', 'Popis nezrovnalosti', 'Finančná identifikácia', and 'Administratívne a súdne konanie'. The 'Popis aktualizácie' tab is active. On the left, there is a sidebar with navigation links: 'Návrat', 'Pridať', 'Zoznam', 'Formulár', and 'Výstupy'. The main form fields include: 'Kód aktualizácie: N106000/0/S03', 'N/FV aktualizovaná: áno nie', 'Autor aktualizácie: Administrátor ITMS', 'Dátum aktualizácie: 20.07.2007', 'Typ aktualizácie N/FV: Kontrolná správa', 'Kód kontroly: KN11400102', 'Číslo kontrolnej akcie CEDIS: [empty]', and 'Popis aktualizácie: kontrola test'. At the bottom, there are 'Uložiť' and 'Storno' buttons. A red box highlights the 'Uložiť' button, and another red box highlights the 'Kód aktualizácie' field and the 'N/FV aktualizovaná' radio buttons. A red arrow points from the 'Uložiť' button back to the 'Kód aktualizácie' field.

Uložením danej možnosti - ÁNO - formuláru dochádza v ITMS k nasledovným skutočnostiam:

- formulár aktualizácie N/FV je zablokovaný a nie je možné v ňom vykonávať žiadne zmeny, iba prezerať údaje;
- aktualizuje sa formulár primárnej N/FV o údaje, ktoré boli zmenené / pridané v aktualizácii;
- elektronický formulár správy o N/FV je možné exportovať cez funkciu „Výstupy“.

2.3.1 Export správy o nezrovnalosti

Po odoslaní aktualizácie nezrovnalosti akéhokoľvek typu (v momente uloženia aktualizácie s pozíciou N/FV aktualizovaná „Áno“ - v stave podozrenie z nezrovnalosti a vyššom, prebehne zároveň integračná akcia (automatický prenos údajov) voči systému ISUF (od verzie ITMS 2.0), kde sa aktualizujú údaje v knihe dlžníkov) používateľ môže vykonať export „Správy o nezrovnalosti“ cez položku navigačného menu „Výstupy“ s tým, že musí byť aktívna („tmavo-zeleno vysvietená“) aktualizácia, z ktorej chceme export vykonať:



Exportovať je možné (uložiť resp. vytlačiť) do formátov MS Excel, MS Word a PDF.

2.4 Prezeranie údajov o N/FV

Údaje o nezrovnalostiach resp. finančných vyrovnaniach je možné prezerat' obdobným spôsobom, ako ostatné evidencie v ITMS (napr. projekty, žiadosti KP/PP o platbu a pod.) prostredníctvom formuláru nezrovnalostí.

Formulár nezrovnalosti umožňuje pomocou záložiek formuláru prezerat':

- Základné informácie
- Popis nezrovnalosti
- Finančnú identifikáciu
- Administratívne a súdne konanie

Administrátor ITMS
20. 07. 2007

Nezrovnalosť a finančné vyrovnanie - N1066070

Základné informácie | Popis nezrovnalosti | Finančná identifikácia | Administratívne a súdne konanie

Základné informácie

Programový dokument: 14.0.1.1 Technická pomoc – MDPT SR

Projekt: 11400110003 - Limitovaná TA III/2004

Projekt - názov: Limitovaná Technická asistencia- refundácia plátov za III.štvrtrok 2004

Kód ŽoP: *

Subjekt: MDPT SR

Subjekt - názov: Ministerstvo dopravy, pôšt a telekomunikácií SR

Subjekt - IČO: 30416094

Typ N/FV: 325, 050,

Celková výška N/FV: 7 275.50

Celkový zostatok k vráteniu: 1 818.88

Uložiť Storno

Aktuálny stav: Podozrenie z nezrovnalosti [Obrázok workflowu](#)

Rozhodnutie o nezrovnalosti

(+) Vysporiadaná Vymáhanie nezrovnalosti Nepotvrdené podozrenie

V základných informáciách o nezrovnalosti je možné zobraziť údaje o projekte, žiadosti o platbu a končenom prijímateľovi/prijemcovi pomoci atď.

V prípade prezerania evidencie nezrovnalosti na projekte cez zoznam projektov resp. prezerania zoznamu žiadostí o platbu cez zoznam žiadostí o platbu je viditeľný záznam o existujúcej nezrovnalosti na žiadosti o platbu (pridržením kurzora na znaku „N“ sa objaví informácia o kóde nezrovnalosti a celkovej výške nezrovnalosti).

Znak „N“ sa zobrazuje iba v prípadoch, ak je nezrovnalosť v stave „podozrenie“ a vyššom. Zobrazenie znaku je následne automaticky ukončené pre nezrovnalosti v stave zrušená a koncové stavy vysporiadaná resp. neopodstatnená.

Administrátor ITMS
20. 07. 2007

Žiadosti o platbu - Zálohové

Počet záznamov: 2 028, zobrazené od 1 do 20.
1, 2, 3, 4, 5, 6, 7, 8

Chod' na stránku: Počet záznamov na stránku: 20

Kód	Projekt	Stav	Leadtime	Dátum vzniku	Celková výška žiadosti
11120300006101	Práca s verejnosťou a masmédiami	Uhradená PJ	N	13.03.2007	14 700 000 Sk
11200110002101	I. podopatrenie - technická pomoc limitovaná	Uhradená PJ		01.06.2006	9 414 211,2 Sk
11200110002102	I. podopatrenie - technická pomoc limitovaná	Prehlásenie o overení vystavené		21.05.2007	4 765 054 Sk
11200130001101	TP nelimitovaná	Uhradená PJ		16.08.2006	9 766 051,6 Sk
11200130001102	TP nelimitovaná	Predbežná finančná kontrola vykonaná		19.10.2006	4 883 025,8 Sk
11200130001103	TP nelimitovaná	Uhradená PJ		06.11.2006	5 876 111,85 Sk
11200130001104	TP	Uhradená		29.11.2006	5 000 000 Sk

Administrátor ITMS
20. 07. 2007

Projekty ŠF

Počet záznamov: 18, zobrazené všetky.
Strana: 1

Chod' na stránku: Počet záznamov na stránku: 50

Kód	Podacie/registračné číslo	Názov projektu	Stav	Leadtime	Subjekt
11400110001	01/2004	Limitovaná TA	Projekt riadne ukončený	N	MDPT SR
11400110002	02/2004	Limitovaná TA II	Projekt riadne ukončený	N	MDPT SR
11400110003	2903/180-04	Limitovaná TA III/2004	Projekt riadne ukončený	N	MDPT SR
11400110004	246/180-2005	Limitovaná TA IV/2004	Projekt riadne ukončený		MDPT SR
11400110005	03/2004	KORID	Projekt v realizácii		MDPT SR
11400110006	1594/1900-05	TA-Výpočtová technika	Projekt riadne ukončený		MDPT SR
11400110007	1595/1900-05	TA-Propagačné predmety	Projekt riadne ukončený		MDPT SR
11400110008	1596/1900-05	TA-Publicita Železničné projekty	Projekt riadne ukončený		MDPT SR
11400110009	1597/1900-05	TA- Informačné	Projekt v		MDPT

2.5 Stavy nezrovnalostí

Obrázok workflow pre nezrovnalosti je nasledovný:

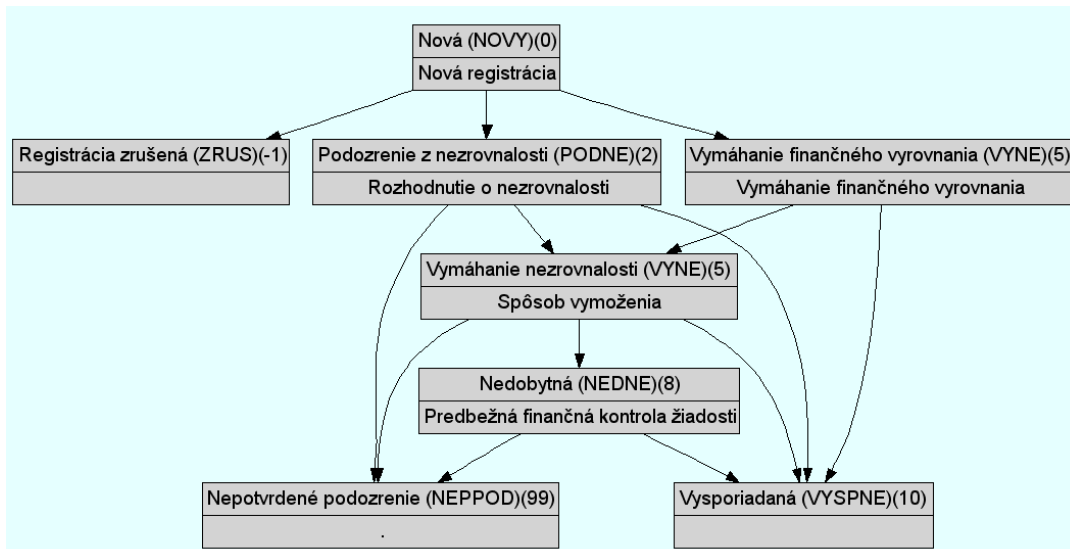
Workflow: Nezrovnalosti k všetkým projektom

Programové štruktúry: Programové obdobie 2004 - 2006

Typ dokladu: Nezrovnalosti k projektom

Kód entity: N10600070

Aktuálny stav: Podozrenie z nezrovnalosti



Zmena stavu nezrovnalosti je vykonávaná vo formulári nezrovnalosti. Po zvolení stavu a potvrdení sa stav nezrovnalosti zmení.

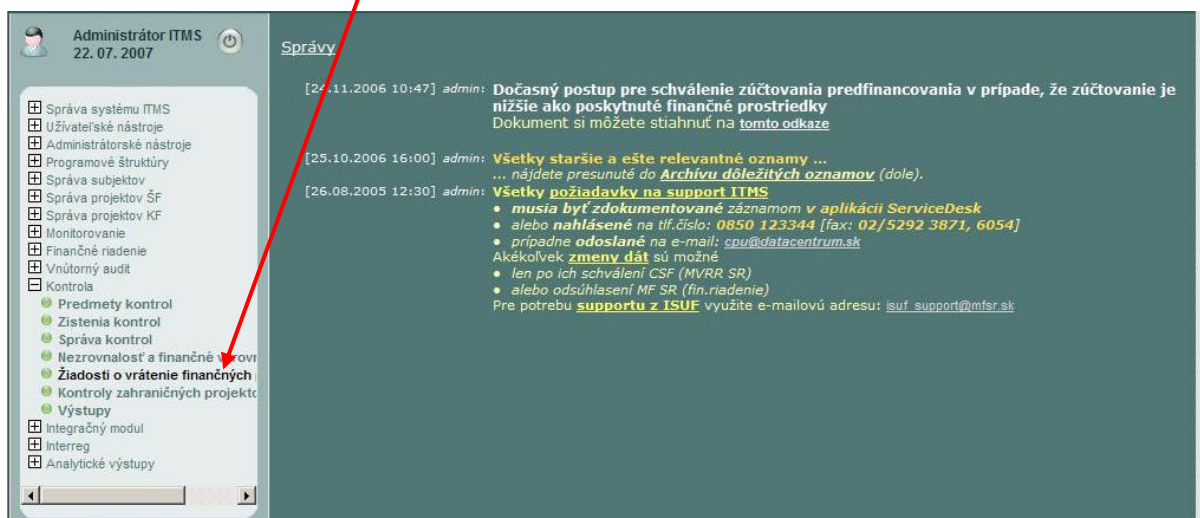
Obrázok Workflow

3 Žiadosť o vrátenie finančných prostriedkov

Každé vyžiadanie prostriedkov od KP/PP je potrebné zaevidovať v ITMS.

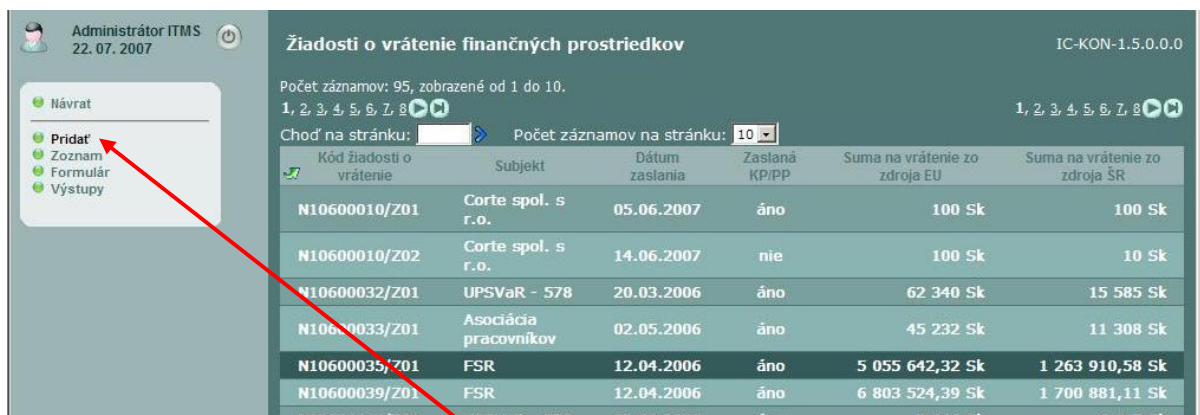
Novú žiadosť o vrátenie finančných prostriedkov (ŽoVFP) a jej aktualizácie môže v ITMS vykonávať zamestnanec orgánu ŠF, ktorý ma pridelenú užívateľskú rolu - **oznámenie / žiadosť oVFP registrátor, _OZ_R**. Rola umožňuje užívateľovi evidenciu ŽoVFP vytvoriť, uložiť a aj ju následne editovať.

Evidencia **Žiadosti o vrátenie finančných prostriedkov** je v ITMS v module **Kontrola**.



3.1 Evidencia Žiadostí o vrátenie finančných prostriedkov

Po stlačení ovládacieho tlačidla **Kontrola / Žiadosť o vrátenie finančných prostriedkov** v ľavom ovládacom menu sa otvorí Správa Žiadostí o vrátenie finančných prostriedkov.



Novú žiadosť pridáme prostredníctvom tlačidla **Pridať** v ľavom ovládacom menu ITMS. Otvorí sa prázdna obrazovka novej žiadosti.

Povinné polia sú označené žltou hviezdíčkou. Evidenciu začíname priradením Žiadosti o vrátenie finančných prostriedkov k Nezrovnalosti a finančnému vyrovnaniu cez **tlačidlo ...** .

ITMS - Microsoft Internet Explorer

Administrátor ITMS
22. 07. 2007

Žiadosti o vrátenie finančných prostriedkov

N/FV: *

Subjekt:

Subjekt - IČO:

Orgán zasielajúci žiadosť: *

Suma na vrátenie zo zdroja EU: 0 *

Orgán pre zdroj EÚ: *

Účet pre zdroj EU: *

Suma na vrátenie zo zdroja SR: 0 *

Orgán pre zdroj SR: *

Účet pre zdroj SR: *

Dátum zaslania: *

Zaslaná KP/PP: áno nie

Dátum splatnosti sumy k vráteniu: *

Dôvod vrátenia: *

Uložiť Storno

Zobrazí sa zoznam N/FV. Označíme príslušnú N/FV a potvrdíme tlačidlom **Výber**.

Zoznam nezrovnalostí - Dialog webové stránky

Nezrovnalosti a finančné vyrovnanie

Počet záznamov: 569, zobrazené od 1 do 50.

Chod' na stránku: Počet záznamov na stránku: 50

Kód	Kód projektu	Subjekt	Celková výška N/FV	Celkový zostatok k vráteniu	Stav	Obdobie vzniku od
N1050001	11310200149	THP, a.s.	524 050	99 465	Vysporiadaná	25.05.2005
N1050002	11310200120	ADIVIT, spol. s r.o.	0	0	Nová	18.10.2004
N1050003	11210120001	UPSVaR - 578	0	0	Vysporiadaná	01.02.2004
N1050004	161220A0001	SVS, a.s.	0	0	Nová	01.01.2005
N1060001	11220100001	FSR	100 000	100 000	Nová	23.03.2005
N1060002	13110100004	UPSVaR - 578	0	0	Nová	03.03.2005
N1060003	11230100001	ÚPŠ	100 000	100 000	Podozrenie z nezrovnalosti	21.03.2005
N1060004	13110100003	UPSVaR - 578	0	0	Nová	17.08.2005
N1060005	11210120001	UPSVaR - 578	0	0	Vysporiadaná	23.03.2005
N1060006	11430110186	Obec Oslany	0	0	Nová	03.05.2004
N1060007	11420300001	Obec Bzenica	0	0	Nová	15.10.2004
N1060008	11430120005	VUC Žilina	0	0	Nová	02.11.2004
N1060009	11310100396	PD Lieskovec	0	0	Nová	31.08.2005

Na základe aktuálnej evidencie N/FV sa nám vo formulári Žiadosti o vrátenie FP automaticky doplnia polia **Suma na vrátenie zo zdroja EÚ** a **Suma na vrátenie zo zdroja ŠR**. V prípade potreby je možné predvyplnené sumy upraviť. Pred úpravou odporúčame skontrolovať v samotnej evidencii Nezrovnalosti a finančného vyrovnania príčinu chybných súm.

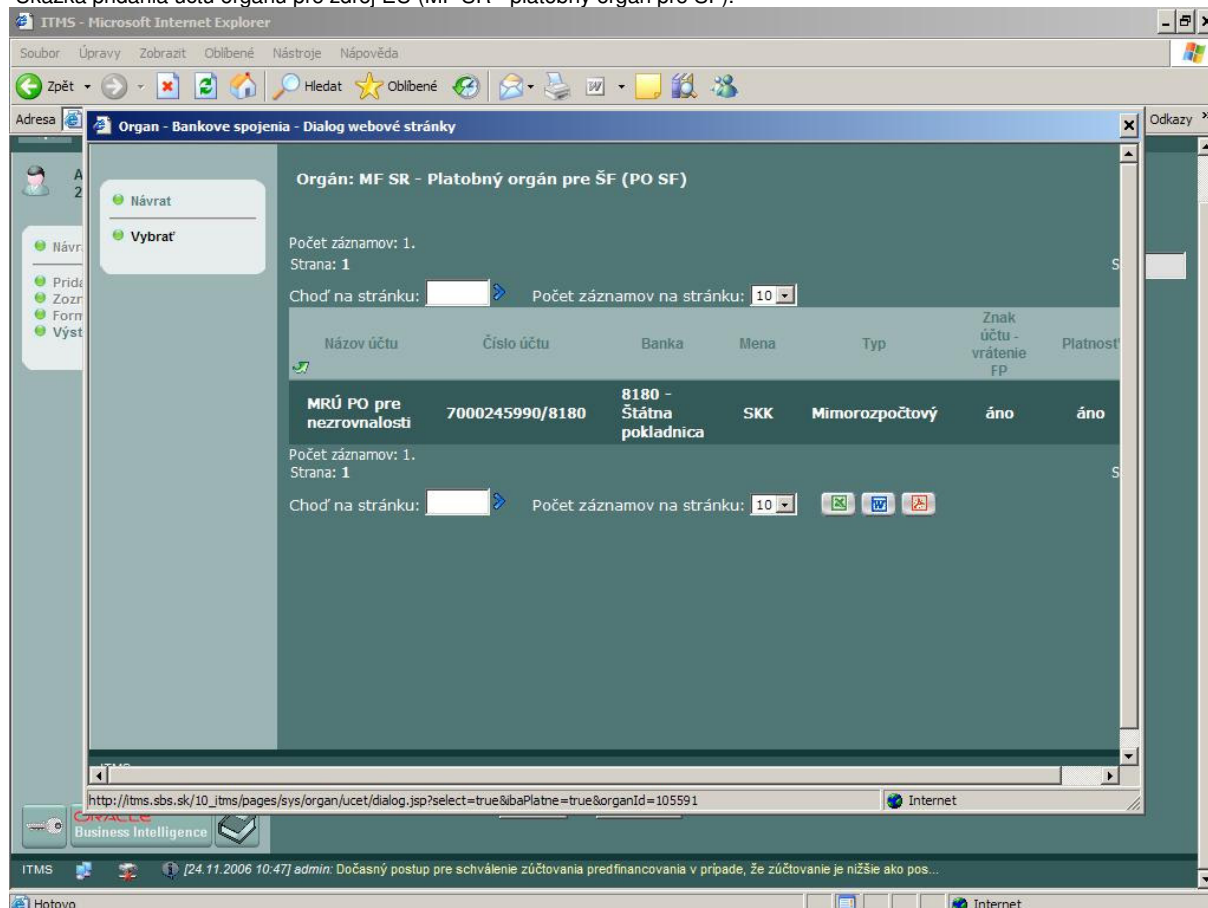
Do evidencie Žiadosti o vrátenie finančných prostriedkov manuálne cez **tlačidlo ...** doplníme polia **Orgán zasielajúci žiadosť**, **Orgán pre zdroj EÚ** (MF SR - Platobný orgán pre ŠF pre nezrovnalosti, Platobná jednotka pre vrátenia nezúčtovaných záloh resp. vrátenie predfinancovania), **Orgán pre zdroj ŠR** (Platobná jednotka pre príslušný RO/SORO resp. SFK), **Účet pre zdroj EÚ** (pre MF SR mimorozpočtový účet pre ŠF), a **Účet pre zdroj ŠR** (podľa typu N/FV resp. roka v ktorom bola N/FV zrealizovaná) a povinné pole **Dátum zaslania**.

V prípade nezobrazenia sa správneho účtu (napr. novozaložený účet) kontaktujte pre doplnenie účtu na orgány administrátora ITMS z MF SR.

Ukážka pred vyplnených súm v evidencii N/FV:

	Zdroj EU	Zdroj ŠR	Zdroj VZ	Spolu
SKK				
Celková výška N/FV:	75000	25000	0	100000
Výška N/FV objavená pred platbou:	-	-	-	0
Úroky a penále:	0	0	-	0
Celková výška N/FV na vymáhanie:	75000	25000	-	100000
Celková vymožená čiastka:	0	0	-	0
Celkový zostatok k vráteniu:	75000	25000	-	100000
EUR				
Celková výška N/FV:	1981.09	660.36	0	2641.45
Výška N/FV objavená pred platbou:	-	-	-	0
Úroky a penále:	0	0	-	0
Celková výška N/FV na vymáhanie:	1981.09	660.36	-	2641.45
Celková vymožená čiastka:	0	0	-	0
Celkový zostatok k vráteniu:	1981.09	660.36	-	2641.45

Ukážka pridania účtu orgánu pre zdroj EÚ (MF SR - platobný orgán pre ŠF).



Po ukončení evidencie Žiadosti o vrátenie FP stlačíme tlačidlo **Uložiť**.

Systém pridelí žiadosti o vrátenie finančných prostriedkov pridelí kód, ktorý má tvar:

N 1 06 00003 / Z01

Vzhľadom k tomu, že evidencia nemá work flow, uzamknutie údajov vo formulári sa uskutočňuje prostredníctvom prepínacieho tlačidla **Zaslaná KP/PP – Áno/Nie**. Uzamknutie znovu potvrdíme tlačidlom uložiť.

Uzamknutý formulár môže odomknúť iba administrátor ITMS a z tohto dôvodu odporúčame uzamknutie vykonať až po skutočnom odoslaní žiadosti konečnému prijímateľovi / príjemcovi pomoci.

Administrátor ITMS
22. 07. 2007

Návrat

- Pridať
- Zoznam
- Formulár
- Výstupy

Žiadosti o vrátenie finančných prostriedkov

N/FV: N1060003 *

Subjekt: ÚIPŠ

Subjekt - IČO: 00039691

Kód žiadosti o vrátenie: N1060003/Z01

Orgán zasielajúci žiadosť: MŠSR_OESF_SOPLZ-SORO-SF *

Suma na vrátenie zo zdroja EU: 75 000 *

Orgán pre zdroj EÚ: MF SR - Platobný orgán pre ŠF (PO SF) *

Účet pre zdroj EU: 7000245990/8180/8180 *

Suma na vrátenie zo zdroja SR: 25 000 *

Orgán pre zdroj SR: MŠ SR - Oddelenie finančného riadenia pre ESF a Pf *

Účet pre zdroj SR: 7000256315/8180 *

Dátum zaslania: 23.07.2007 *

Zaslaná KP/PP: áno nie

Dátum splatnosti sumy k vráteniu: 10.08.2007 *

Dôvod vrátenia: 999 - ďalšie nezrovnalosti *

Uložiť Storno

ITMS [24.11.2006 10:47] admin: Dočasný postup pre schválenie zúčtovania predfinancovania v prípade, že zúčtovanie je nižšie ako pos...
Hotovo Internet

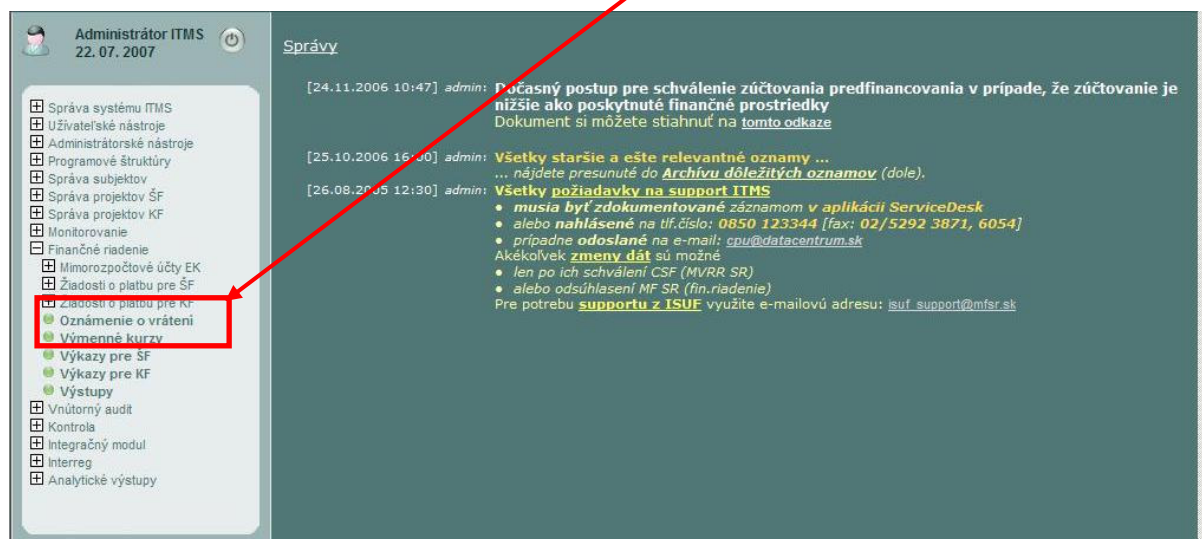
4 Oznámenie o vrátení finančných prostriedkov

Oznámenie o vrátení finančných prostriedkov je využívané v nasledovných prípadoch:

- nečerpaná zálohová platba,
- nečerpané predfinancovanie,
- nezrovnalosť/podozrenie z nezrovnalosti,
- mylná platba,
- DPH,
- vykázaný príjem na projekt,
- iné - je potrebné v príslušných formulároch špecifikovať dôvod vrátenia finančných prostriedkov.

V prípade, že dôvod vrátenia finančných prostriedkov konečným prijímateľom / príjemcom pomoci na účet platobnej jednotky / platobného orgánu a pod. je iný ako sú možnosti číselníka v ITMS, je potrebné požiadať administrátora ITMS z MF SR o doplnenie číselníka v ITMS.

Oznámenie o vrátení finančných prostriedkov je evidované v module **Finančné riadenie**.



4.1 Evidencia oznámenia o vrátení finančných prostriedkov

Nové oznámenie o vrátení finančných prostriedkov (OoVFP) a jeho aktualizácie môže v ITMS vykonávať zamestnanec orgánu ŠF, ktorý ma pridelenú užívateľskú rolu - oznámenie / žiadosť oVFP registrátor - **_OZ_R**.

Užívateľská rola **_OZ_R** umožní pracovníkovi orgánu ŠF vykonať štandardne nasledujúce úkony:

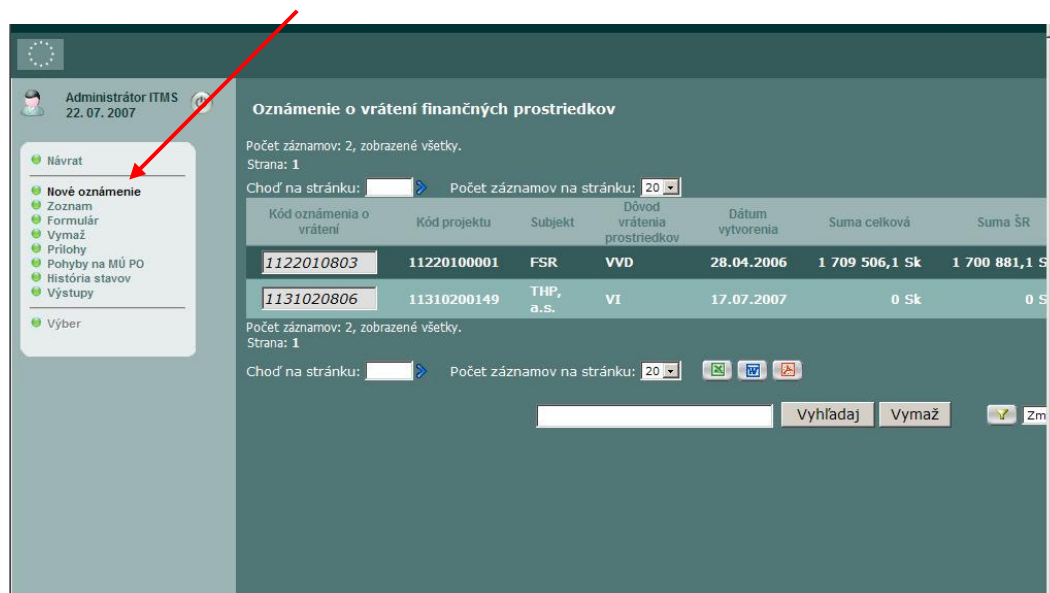
- pridať oznámenie o vrátení finančných prostriedkov (OoVFP);
- spravovať prílohy OoVFP;
- zmena údajov formuláru OoVFP;
- pridať žiadosť o vrátenie finančných prostriedkov (ŽoVFP);
- zmena údajov formuláru ŽoVFP;
- posun stavu OoVFP z „Nová“ do „Oznámenie prijaté“;

Pre následný posun evidencie oznámenia (OoVFP) po workflow (WF) musí mať používateľ orgánu ŠF pridelenú užívateľskú rolu - **oznámenie / žiadosť o VFP schvaľovateľ, _OZ_S** - ktorá mu umožní posun OoVFP zo stavu „Oznámenie prijaté“ » „Uhradené“.

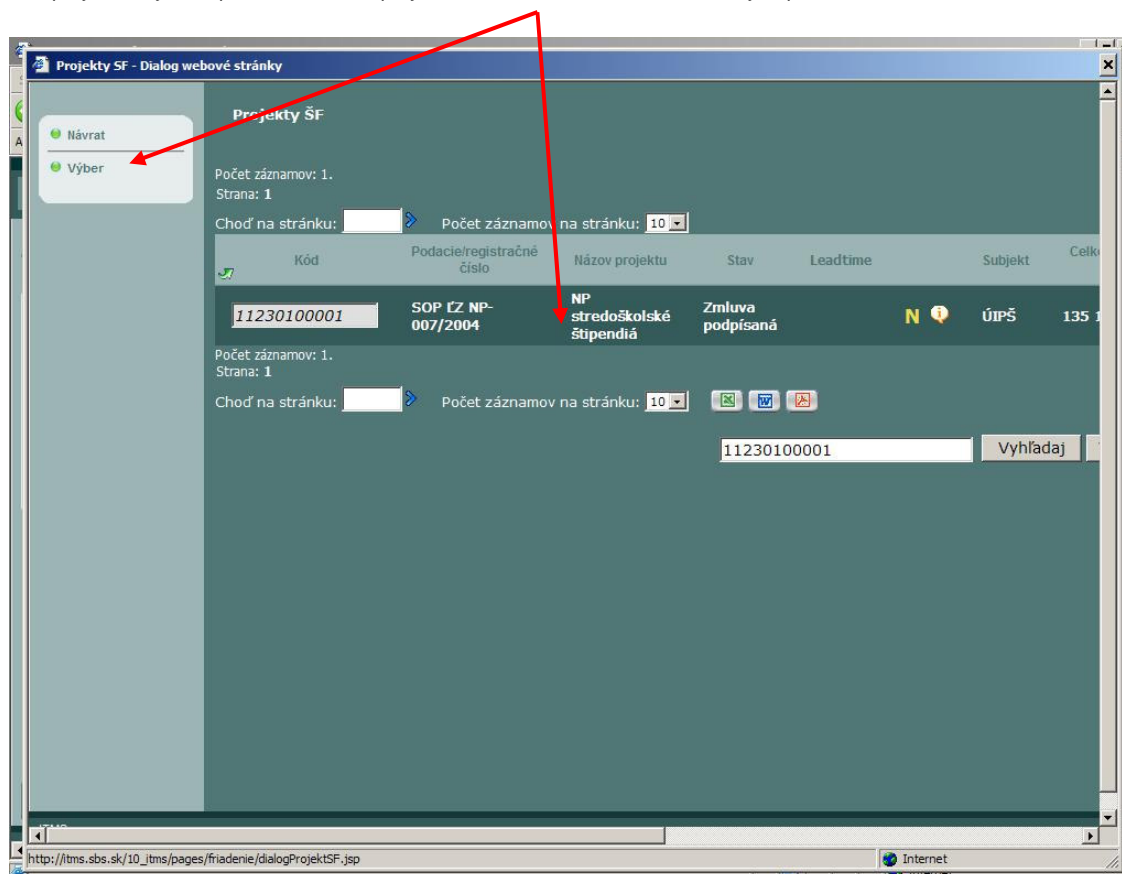
Za evidenciu OoVFP v ITMS, kde je iniciátorom vrátenia KP/PP je v zmysle KSFR 2004 - 2006 zodpovedný pracovník RO/SORO, ktorý je kontraktorom a oznámenie prijal.

Po formálnej kontrole RO/SORO postúpi oznámenie orgánu, ktorý prostriedky prijal na svoj účet (v tomto prípade platobná jednotka pre príslušný RO/SORO resp. kompetencie v príslušných prípadoch preberá SFK, mimoriadne PO), tá porovná súlad oznámenia s pripísanými prostriedkami a v súčasnosti, pokiaľ sa jedná o **N/FV**, kde zdroj EÚ sa pripisuje na mimorozpočtový účet ŠF MF SR (overenie stavu na mimorozpočtovom účte ŠF) zmení oznámenie do koncového stavu („**Uhradené**“).

Pomocou voľby nové oznámenie je možné vytvoriť nové oznámenie o vrátení finančných prostriedkov.



Ako prvý krok vyberie používateľ ITMS projekt, ku ktorému sa vrátenie finančných prostriedkov viaže.



Pôvodcom oznámenia o vrátení finančných prostriedkov môže byť buď konečný prijímateľ / príjemca pomoci alebo pracovník orgánu, ktorému boli prostriedky pripísané na účet.

V prípade, že pôvodcom oznámenia je **pracovník orgánu**, zvolí v evidencii pôvodcu oznámenia možnosť **Orgán** a v číselníku orgánov pôvodu vyberie orgán, ktorého je pracovníkom.

V prípade, že pôvodcom oznámenia je **KP/PP**, orgán pôvodu zostane prázdny. V položke Pôvodca oznámenia je zvolená možnosť Subjekt.

Oznámenie o vrátení finančných prostriedkov

Administrátor ITMS
23. 07. 2007

Projekt: NP stredoškolské štipendiá * ŠF KF
 Subjekt: ÚIPŠ *
 IČO: 00039691 *
 Nezrovnalosť: ...
 Dátum vytvorenia: 23.07.2007 *
 Pôvodca oznámenia: Subjekt Orgán
 Orgán pôvodu: MŠ SR - Odbor pre ESF (SORO SOP LZ)
 Zdroj EU: 1161
 Suma EU: 75 000,- Sk *
 Účet EU: 7000245990/8180 ELUR:
 Zdroj SR: 1162
 Suma SR: 25 000,- Sk *
 Účet SR: 7000256315/8180 ELUR:
 Suma celková: 100 000,- Sk
 Dôvod vrátenia prostriedkov: VZN - vrátenie zistenej nezrovnalosti

Uložiť Storno

Do položky účet EÚ a účet SR uvedie používateľ číslo účtu, na ktorý boli prostriedky pripísané. V prípade, že prostriedky boli hradené cez úpravu rozpočtu, používateľ zaškrtnie pole na pravej strane príslušného riadku, automaticky sa doplní text „prevod cez úpr. rozpočtu“ a používateľ doplní číslo ELUR.

Dôvod vrátenia prostriedkov vyberie používateľ z číselníka a oznámenie uloží. Uložením oznámenia sa prideli oznámeniu jedinečný kód v ITMS. Kódovanie je zložené z kódu programovej štruktúry (XXX X XX X, t.j. 7 číslic: program, priorita, opatrenie, podopatrenie) potom číslica 8 (označujúca oznámenia o vrátení) a dve číslice poradia.

4.2 Párovanie oznámení o vrátení finančných prostriedkov s N/FV

Predpokladom je, že nezrovnalosť alebo finančné vyrovnanie sú evidované v ITMS.

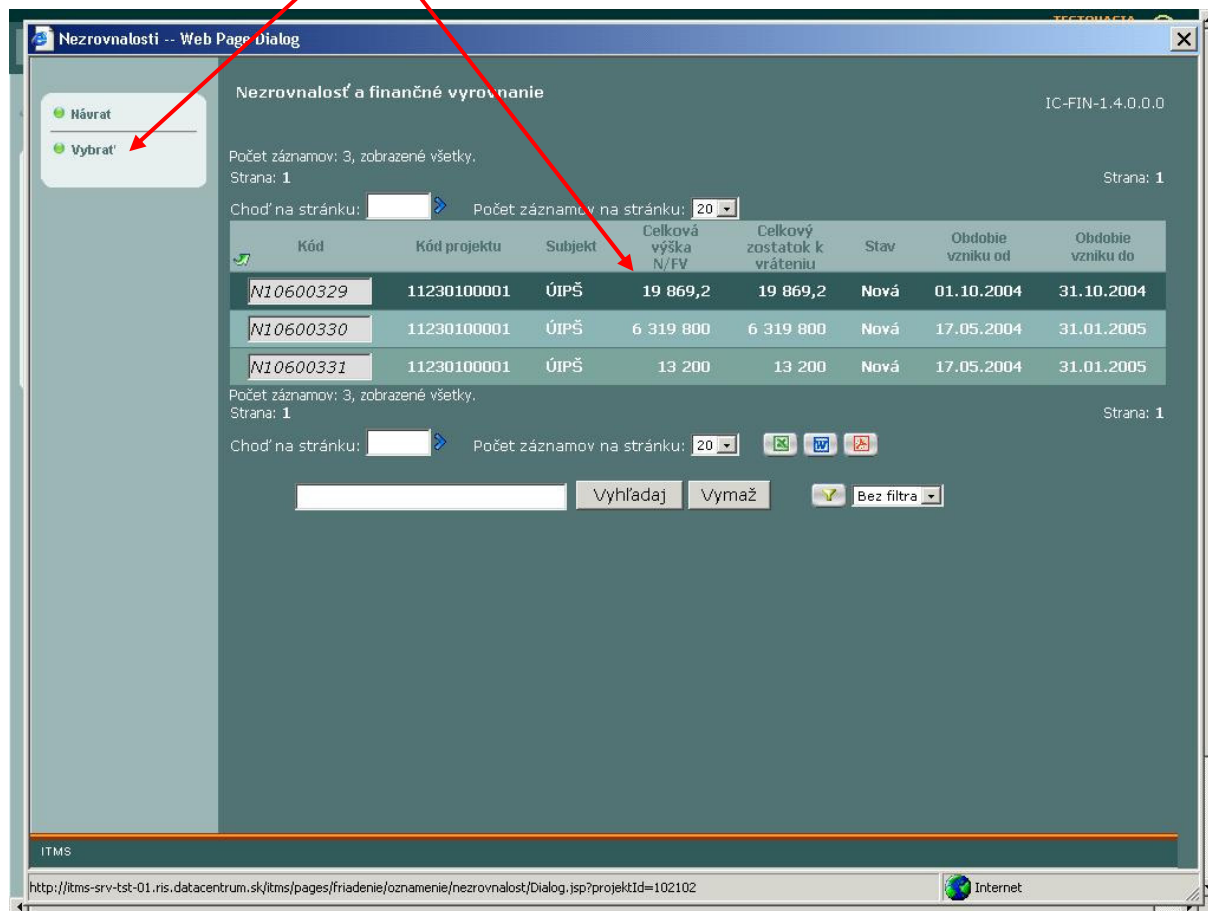
Párovanie sa vykonáva v priamo vo formulári oznámenia o vrátení finančných prostriedkov prostredníctvom tlačidla ... :

Oznámenie o vrátení finančných prostriedkov

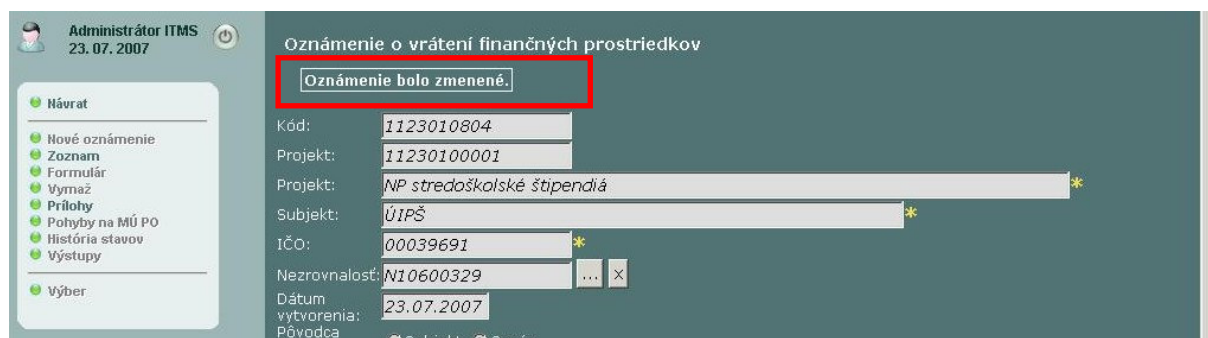
Administrátor ITMS
23. 07. 2007

Kód: 1123010804
 Projekt: 11230100001
 Projekt: NP stredoškolské štipendiá *
 Subjekt: ÚIPŠ *
 IČO: 00039691 *
 Nezrovnalosť: ... X
 Dátum vytvorenia: 23.07.2007 *
 Pôvodca oznámenia: Subjekt Orgán
 Orgán pôvodu: MŠ SR - Odbor pre ESF (SORO SOP LZ)
 Zdroj EU: 1161
 Suma EU: 75 000,- Sk *
 Účet EU: 7000245990/8180 ELUR:

V ďalšej obrazovke možnosťou „**VYBRAT'**“ zvolíme nezrovnalosť, ku ktorej ideme vykonať párovanie oznámenia o vrátení finančných prostriedkov:



Po vykonaní výberu ešte voľbu potvrdíme uložením formuláru oznámenia:

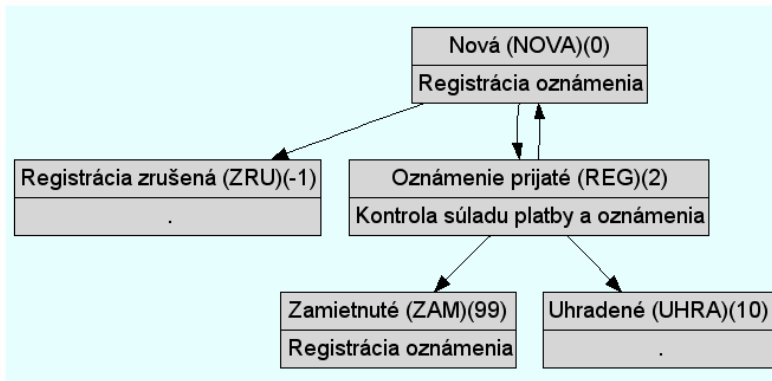


Uložením väzby medzi oznámením a nezrovnalosťou zároveň so zmenou stavu oznámenia do „Uhradená“ nastane:

- zmena vo formulári nezrovnalosti, kde sa upraví suma v poli „Vymôžená čiastka“;
- zároveň sa automaticky vypočíta zostatok sumy na vymáhanie;
- v prípade, že je vymôžená celá suma, zmení sa stav nezrovnalosti k projektu automaticky na „Vysporiadaná“ – ale iba zo stavu Vymáhanie nezrovnalosti.

4.3 Workflow oznámenia o vrátení finančných prostriedkov

Workflow:	Oznámenie o vrátení finančných prostriedkov
Programová štruktúra:	Programové obdobie 2004 - 2006
Typ dokladu:	Žiadosť o platbu - Oznámenie o vrátení
Kód entity:	1143011806
Aktuálny stav:	Oznámenie prijaté



Zmena stavu oznámenia o vrátení finančných prostriedkov je vykonaná vo formulári oznámenia.

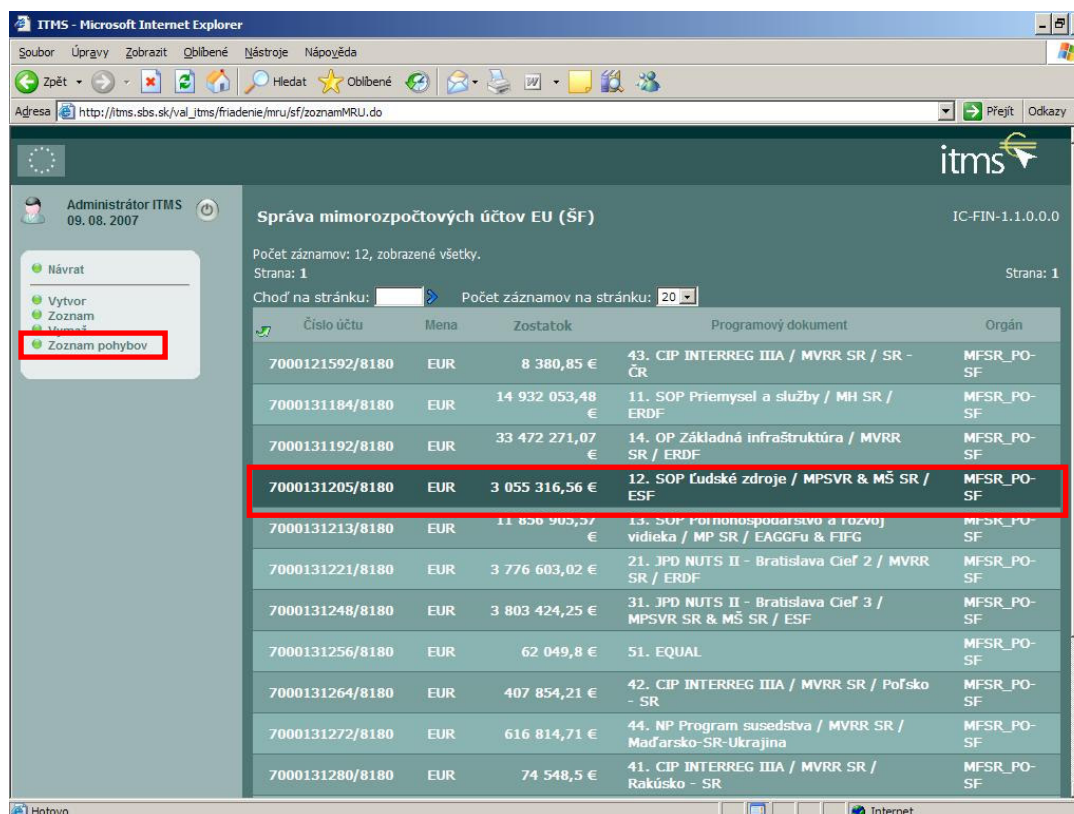
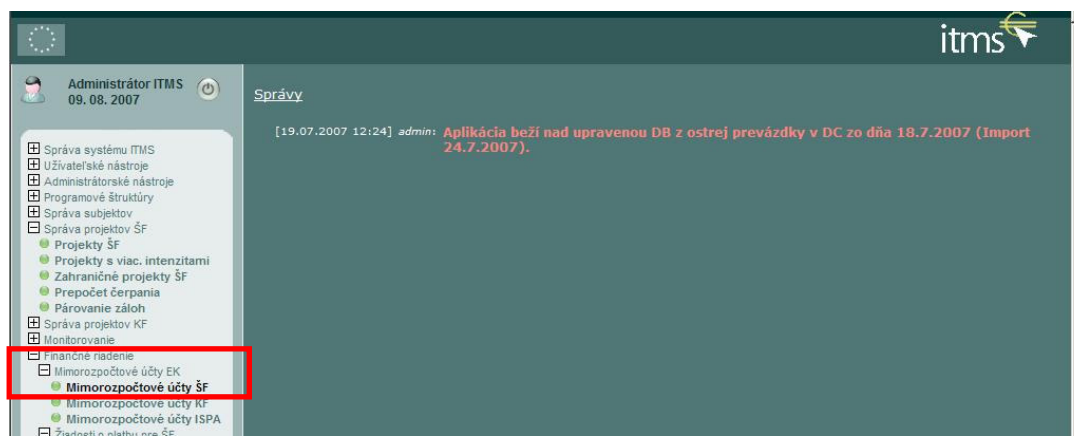
Do stavu uhradená používateľ posunie oznámenie až vtedy, keď pripísaná suma na účet súhlasí so sumami uvedenými v oznámení. V opačnom prípade je oznámenie zamietnuté a KP/PP je požiadaný o vystavenie OoVFP, ktoré súhlasí so sumami, ktoré boli pripísané na účty príslušných orgánov.

5 Párovanie pohybov na mimorozpočtovom účte s oznámením o vrátení

Keďže v programovom období sú v systéme ITMS evidované iba pohyby na mimorozpočtových účtoch platobného orgánu, pri prostriedkoch pripísaných na iné účty ako účty platobného orgánu sa párovanie nevykonáva.

Spárovanie pohybu na mimorozpočtovom účte s oznámením o vrátení vykonáva pracovník platobného orgánu nasledovným postupom:

1.) v evidencii ITMS „Finančné riadenie – Mimorozpočtové účty“ vyhledá pracovník platobného orgánu v evidencii „Správa mimorozpočtových účtov“ účet a pohyb ku ktorému prislúcha oznámenie.



2.) v pohyboch je potrebné identifikovať príslušný kreditný pohyb, ktorý má byť viazaný k oznámeniu o vrátení FP:

Pohyby na mimorozpočtovom účte: 7000131205/8180

Počet záznamov: 293, zobrazené od 21 do 30.

Chod' na stránku: Počet záznamov na stránku: 10

Dátum pohybu	Typ pohybu	Suma v EUR	Suma v SKK	Bankové spojenie	Autor	Druh pohybu
28.06.2005	Debet	47 095,01 €	1 843 016,08 Sk	7000096593/8180	Marcela Bôžiková	SŽP
30.06.2005	Kredit	22 603,01 €	0 Sk	7000002585/8180	Marcela Bôžiková	Neupresnený
01.07.2005	Debet	153 007,25 €	5 876 549,3 Sk	7000122093/8180	Marcela Bôžiková	SŽP
01.07.2005	Debet	8 441 445,33 €	324 210 590,66 Sk	7000122093/8180	Marcela Bôžiková	SŽP
11.07.2005	Debet	4 448 721,77 €	170 862 057,07 Sk	7000122093/8180	Marcela Bôžiková	SŽP
11.07.2005	Debet	1 641,26 €	63 036 Sk	7000096593/8180	Marcela Bôžiková	SŽP
14.07.2005	Debet	2 826,01 €	108 538,65 Sk	7000096593/8180	Marcela Bôžiková	SŽP
28.07.2005	Kredit	11,46 €	440 Sk		Administrátor ITMS	Oznámenie o vrátení
28.07.2005	Kredit	12,5 €	480 Sk		Administrátor ITMS	Oznámenie o vrátení
28.07.2005	Kredit	37,91 €	1 456 Sk		Administrátor ITMS	Oznámenie o vrátení

Počet záznamov: 293, zobrazené od 21 do 30.

Chod' na stránku: Počet záznamov na stránku: 10

http://itms.sbs.sk/val_itms/pages/friadenie/mru/sf/dialogPohyby.jsp?id=104020

3.) ak nemá pohyb identifikovaný druh pohybu, je ho potrebné vo formulári pohybu nastaviť na „Oznámenie o vrátení FP“.

V prípade, že príslušný pohyb v zozname pohybov nie je uvedený, avšak prostriedky boli pripísané na účet v Štátnej pokladnici, založí finančný manažér platobného orgánu na základe údajov z bankového výpisu nový pohyb prostredníctvom tlačidla „Vytvor“.

ITMS - Microsoft Internet Explorer

Pohyby - Dialog webové stránky

Správa mimorozpočtových účtov EU (ŠF) - Zmena pohybu

Typ pohybu: Kredit *

Suma SKK: 1456,- Sk

Suma EUR: 37.91,- €*

Dátum pohybu: 28.07.2005 *

Dátum kurzu:

Kurz:

Druh pohybu: Oznámenie o vrátení *

Subjekt:

Účet:

Oznámenie o vrátení *

Kurzové rozdiely *

Neupresnený *

Oznámenie o vrátení *

Úroky *

ZOP na EK *

Uložiť Storno

Vo formulári musí užívateľ zadať spomínaný druh pohybu a subjekt, od ktorého prijaté prostriedky pochádzajú. Po zadaní údajov formulár uložíme.

4.) v poslednom kroku je potrebné v správe priradenia priradiť k pohybu oznámenie o vrátení FP:

Pohyby na mimorozpočtovom účte: 7000131205/8180

Počet záznamov: 293, zobrazené od 21 do 30.

Chod' na stránku: Počet záznamov na stránku: 10

Dátum pohybu	Typ pohybu	Suma v EUR	Suma v SKK	Bankové spojenie	Autor	Druh pohybu
28.06.2005	Debet	47 095,01 €	1 843 016,08 Sk	7000096593/8180	Marcela Bôžiková	SŽP
30.06.2005	Kredit	22 603,01 €	0 Sk	7000002585/8180	Marcela Bôžiková	Neupresn
01.07.2005	Debet	153 007,25 €	5 876 549,3 Sk	7000122093/8180	Marcela Bôžiková	SŽP
01.07.2005	Debet	8 441 445,33 €	324 210 590,66 Sk	7000122093/8180	Marcela Bôžiková	SŽP
11.07.2005	Debet	4 448 721,77 €	170 862 057,07 Sk	7000122093/8180	Marcela Bôžiková	SŽP
11.07.2005	Debet	1 641,26 €	63 036 Sk	7000096593/8180	Marcela Bôžiková	SŽP
14.07.2005	Debet	2 826,01 €	108 538,65 Sk	7000096593/8180	Marcela Bôžiková	SŽP
28.07.2005	Kredit	11,46 €	440 Sk		Administrátor ITMS	Oznámenie o vrátení
28.07.2005	Kredit	12,5 €	480 Sk		Administrátor ITMS	Oznámenie o vrátení
28.07.2005	Kredit	37,91 €	1 456 Sk		Administrátor ITMS	Oznámenie o vrátení

Počet záznamov: 293, zobrazené od 21 do 30.

ITMS - Microsoft Internet Explorer

Sprava priradenia - Dialog webové stránky

Počet záznamov: 1.
Strana: 1

Chod' na stránku: Počet záznamov na stránku: 10

Kód žiadosti o platbu na EK	Kód oznámenia o vrátení	Kód súhrnnej ŽOP
	1121012802	

Počet záznamov: 1.
Strana: 1

Chod' na stránku: Počet záznamov na stránku: 10

6 Chyby vyskytujúce sa pri evidencii nezrovnalostí v ITMS

1) Evidencia nezrovnalosti nezodpovedá úrovni konkrétnej žiadosti o platbu KP/PP

- V nadväznosti na platnosť Nariadenia EK č. 2005/2035/ES priradovať len kódy zúčtovania zálohy/predfinancovania, priebežných a záverečných platieb (kódy 2**, 4**, 5**, 6**), ak výdavky boli schválené v súhrnnej žiadosti o platbu;
- Finančné hľadisko je v ITMS najdôležitejšie – ak v jednej žiadosti o platbu sú identifikované z vecného hľadiska viaceré nezrovnalosti, uviesť jednotlivé kódy nezrovnalosti v „Type N/FV“;
- Sledovať pokyny k evidencii nezrovnalosti a priradovaniu kódov žiadosti o platbu – upozornenie na vstupnej obrazovke ITMS;

2) Neuvádzanie ostatnej evidencie k nezrovnalosti resp. k oznámeniu o vrátení FP

- Doplniť po zaevidovaní nezrovnalosti, teda po pridelení kódu nezrovnalosti (napr. N10600001);
- táto evidencia je zdrojom informácie o kóde nezrovnalosti podľa typológie OLAF EK

3) Neevidovanie N/FV k oznámeniu o vrátení FP v prípade finančných vyrovnaní (napr. z dôvodu vrátenia príjmu z projektu)

- Nevykonávanie evidencie nezrovnalostí a finančných vyrovnaní (typicky pri vráteniach z dôvodu príjmu na projekte) - registrovanie „iba“ oznámení o vrátení finančných prostriedkov;

4) Dopad na výkaz výdavkov

- Dôležitá informácia z dôvodu elektronického výstupu výkazu výdavkov z ITMS – uvedením možnosti „ÁNO“ je tento výdavok zahrnutý do výkazu výdavkov v žiadosti o platbu na EK;

5) Finančná identifikácia

- Evidovať sumu „SPOLU“ obsahujúcu všetky zdroje financovania;
- Technický problém: pri sumách s desatinnými miestami ako oddeľovač nepoužívať desatinnú čiarku, ale bodku!

6) Administratívne a súdne konanie

- Ak bolo uložené rozhodnutie v správnom konaní a bol uložený odvod, je potrebné uvádzať číslo rozhodnutia, subjekt, ktorý ho vydal a dátum vydania.

7) Stav nezrovnalosti

- Nezrovnalosť podložená potrebnou dokumentáciou identifikujúcou nezrovnalosť (správa o výsledku následnej finančnej kontroly, rozhodnutie SFK atď.), má byť používateľom posunutá do stavu „Podozrenie z nezrovnalosti“, resp. do nasledujúcich stavov podľa vývoja nezrovnalosti v čase.